



# **SFCR - Solvency and Financial Condition Report 2016**

**Svenska Kommun Försäkrings AB**

# Innehåll

<b>A. Sammanfattning .....</b>	<b>3</b>
<b>B. Verksamhet och organisation .....</b>	<b>4</b>
B1. Allmän information om bolaget.....	4
B2. Aktuellt i bolagets försäkringsverksamhet.....	4
B3. Försäkringsklasser.....	5
B4. Affärsstrategi.....	6
B5. Organisation och nyckelfunktioner.....	7
<b>C. Företagsstyrningssystem.....</b>	<b>9</b>
C1. Allmän information om företagsstyrningssystemet.....	9
C2. Bolagsstyrelse samt ersättningsmodell till styrelse och tjänstemän .....	10
C3. Beställaransvar med lämplighetskrav.....	11
C4. Fit & Proper med lämplighetskrav .....	12
C5. Riskhanteringssystem inklusive egen risk- och solvensbedömning.....	13
C6. Internkontrollsystem.....	16
C7. Internrevisionsfunktion.....	16
C8. Aktuariefunktion.....	18
C9. Regelefterlevnad (compliance) .....	19
C10. Riskkontroll .....	19
C11. Uppdragsavtal för outsourcad verksamhet .....	19
C12. Övrig information .....	20
<b>D. Resultat.....</b>	<b>21</b>
D1. Resultat 2016.....	21
D2. Resultatanalys 2016 (KSEK) .....	23
D3. Investeringsresultat 2016 .....	25
D4. Övrig information .....	25
<b>E. Riskprofil.....</b>	<b>26</b>
E1. Allmänt om risker i SKFAB.....	26
E2. Försäkringstekniska riktlinjer och teckningsinstruktioner .....	27
E3. Reservsättning .....	28
E4. Placeringsverksamheten och risker i densamma.....	28
E5. Teckningsrisker och återförsäkringsrisker .....	31
E6. Avsättningsrisk.....	31
E7. Placerings- och investeringsrisker (marknadsrisker) .....	31
E8. Kredit- och motpartsrisker.....	32
E9. Likviditets- och koncentrationsrisker.....	32
E10. Operativa risker .....	33
E11. Underwritingrisker .....	33

E12. Reservsättningsrisker.....	33
E13. Matchningsrisker .....	34
E14. Övriga materiella risker .....	34
E15. Övrig information .....	34
<b>F. Värdering för solvensändamål .....</b>	<b>35</b>
F1. Olika balansräkningar.....	35
F2. Tillgångar .....	35
F3. Försäkringstekniska avsättningar.....	35
F4. Den bästa skattningen.....	36
F5. Riskmarginal.....	36
F6. Värderingskillnader i balansräkningen .....	36
F7. Uppskjuten skatt.....	37
F8. Aktiekapital.....	37
F9. Säkerhetsreserv .....	37
F10. Andra skulder.....	37
F11. Alternativa värderingsmetoder.....	37
F12. Övrig information .....	37
<b>G. Finansiering (Solvens II).....</b>	<b>38</b>
G1. Aktiekapital .....	38
G2. Avstämningsreserv .....	38
G3. Kapitalbas .....	38
G4. Primärkapital och tilläggskapital .....	38
G5. Indelning av kapitalbasen .....	38
G6. Klassificering av kapitalbasposter .....	39
G7. SKFAB:s tillämpning .....	39
G8. Solvenskapitalkrav och minimikapitalkrav .....	39
G9. Användning av undergruppen för durationsbaserad aktiekursrisk vid beräkning av solvenskapitalkravet .....	41
G10. Skillnader mellan standardformeln och använda interna modeller .....	41
G11. Överträdelse av minimikapitalkravet och solvenskapitalkravet .....	41
G12. Övrig information.....	41
<b>Bilagor kvantitativa QRT-rapporten.....</b>	<b>42</b>

## **A. Sammanfattning**

Den regelbundna tillsynsrapporten för Svenska Kommun Försäkrings AB är upprättad i enlighet med EU-kommissionens delegerade förordning 2015/35, liksom utefter Solvens II-förordningen samt bolagets riktlinjer och styrdokument. Rapporten bygger på de ekonomiska och verksamhetsmässiga förhållanden som var gällande för bolaget per den 31 december 2016. Samtliga uppgifter i rapporten är relevanta och även godkända av styrelsen. Rapporten innehåller information av materiell betydelse, det vill säga information som vid dess utelämnande eller felaktiga framställning skulle kunna påverka ett beslutsfattande eller en bedömning inom bolaget.

Tillsynsrapporten belyser status samt de förändringar som har inträffat i Svenska Kommun Försäkrings AB från det föregående verksamhetsåret vad gäller verksamhet och organisation, företagsstyrningssystem, resultat, riskprofil, värdering för solvensändamål och finansiering.

## **B. Verksamhet och organisation**

### **B1. Allmän information om bolaget**

Svenska Kommun Försäkrings AB (SKFAB, bolaget) beviljades koncession den 2 november 2002 och påbörjade sin försäkringsverksamhet den 1 januari 2003. SKFAB ägs av nio svenska samt en norsk kommun i olika andelar. Ägarna är Gävle kommun (26,9 %), Sundsvalls kommun (26,9 %), Kiruna kommun (3,1 %), Piteå kommun (3,0 %), Uppsala kommun (5,4 %), Trollhättan Stad (3,1 %), Trondheim kommun (17,1 %), Helsingborgs Stad (6,3 %), Örnsköldsviks kommun (2,8 %) samt Umeå kommun (5,4 %). Det totala aktiekapitalet i bolaget uppgår till 28 MSEK.

Att bli aktieägare i SKFAB är endast öppet för kommuner och bolaget är även enligt fastställd bolagsordning förhindrade att verka på en marknad utanför aktieägarkretsen. SKFAB har bildats för att aktieägarna, samt de kommunala bolag som aktieägarna äger, i långsiktig samverkan och till så förmånliga villkor som möjligt skall kunna få ett välanpassat försäkringsskydd. Målsättningen för SKFAB är i grunden att skapa trygga kommuner med en nollvision vad gäller skadeutfall. SKFAB arbetar strategiskt och aktivt tillsammans med aktieägarna för att minska antalet skador.

Bolagets styrelse har representation från varje aktieägarkommun samt en särskilt utsedd sakkunnig/försäkringstagarrepresentant. Tillkommer gör även fem ersättare, vilket gör att hela bolagsstyrelsen uppgår till 16 personer.

SKFAB består av tio anställda medarbetare inräknat VD, där flera medarbetare innehar befattningar inom mer än ett kompetensområde. Bolagets säte återfinns i Gävle och med delar av verksamheten utlagd på uppdragsavtal. SKFAB försäkrar risker som ägarkommunerna har inom egendom och ansvar samt kollektiv olycksfall. Det kan vara allt från traditionell kommunrisk såsom försäkring av skolor, förskolor, förvaltningsbyggnader, sportanläggningar till bostadsbolag, energibolag, flygplatser och hamnar. Bland de största enskilda försäkringsobjekten i SKFAB räknas Johannes kraftvärmeverk i Gävle och Dragonskolan i Umeå.

SKFAB finansierar, koordinerar och leder det risk- och skadeförebyggande arbetet för aktieägarkommunerna, där fokus läggs på att förhindra anlagd brand, vatten- samt ansvarsskador. Arbetet bedrivs i form av utbildningar och seminarier, samt i nätverksform mellan delägarkommunerna och präglas av stor delaktighet, liksom utveckling av arbetsmetoder. Uteblivna eller minskade skador ger omedelbar utdelning för kommunerna, då varje kommun bär sitt eget resultat inom SKFAB:s balansräkning. Därutöver går delar av bolagets resultat tillbaka till finansieringshjälp för att användas till skadeförebyggande projekt. SKFAB har över tid gjort ett mycket gott ekonomiskt resultat, bland annat tack vare det skadeförebyggande arbetet. Årligen sammanställs en skriftlig rapport som redovisar vardera delägarkommunens utfall över det gångna året i skadehänseende samt vilket skadeförebyggande arbete som har genomförts.

SKFAB är sedan 2013 öppet för att ta in nya kommuner som aktieägare, men fortsätter främst att vara inriktat på att växa internt genom att få in fler kommunala bolag i försäkringsprogrammet.

### **B2. Aktuellt i bolagets försäkringsverksamhet**

Under 2016 har bolaget upptagit kollektiv olycksfallsförsäkring som införs successivt hos aktieägarkommunerna för att utöka försäkringsportföljen till ägarnas bästa. I samma syfte arbetar SKFAB med att implementera en gemensam försäkringspolicy för delägarna. Det innebär att kommunen sätter ramarna för hur kommunens riskkontroll och riskfinansiering skall hanteras genom att samordna alla sina försäkringar i SKFAB.

Under 2016 har SKFAB vid flera tillfällen utbildat aktieägarnas säkerhetsavdelningar och personal vid kommunernas bolag avseende skadeförebyggande arbete, samt arrangerat temakonferenser inom olika försäkringsområden. SKFAB har även haft en gemensam genomgång av försäkringsprogrammet som SKFAB tillhandahåller för samtliga försäkrings-/säkerhetsansvariga i respektive kommun. 2016 implementerade SKFAB ett nytt skade- och försäkringssystem som utgår från bolaget vad gäller huvudadministration och systemansvar, men som även administreras lokalt hos respektive ägarkommuners säkerhetsavdelningar vad gäller skaderapportering. Ägarkommunerna skall i detta försäkringssystem själva uppdatera och kontrollera samtliga objekt som ligger till grund för egendomsförsäkringen. Även detta systeminförskaffande har varit föremål för flera utbildningar. Det nya skade- och rapporteringssystemet innebär att all historisk skade- och transaktionshistorik överflyttas till en ny datamiljö. SKFAB har kvalitetssäkrat systemet med skadeprocessens dokumentation så att det råder full spårbarhet i hela systemet.

Under 2016 har SKFAB även inlett ett arbete i syfte att uppdatera bolagets samtliga försäkringsvillkor. Fyra reviderade ansvarsvillkor trädde i kraft den 1 januari 2017. Detta arbete fortsätter under 2017. En genomgång av bolagets försäkringsbrev har gjorts i syfte att detaljerat säkerställa dessa i förhållande till bolagets försäkringsvillkor och villkor för återförsäkring. SKFAB har även arbetat med att ta fram metoder och processer för att kvalitetssäkra verksamheten med fokus på dokumentation och sökbarhet.

Bolaget har under 2016 anställt ny personal för att kunna fördjupa relationen med existerande aktieägare och försäkringstagare. I linje med detta har samarbetet med de övriga kommuncaptivebolagen i Sverige utökats för att diskutera gemensamma frågeställningar.

### **B3. Försäkringsklasser**

SKFAB har koncession inom följande försäkringsklasser under 2016:

#### Direkt försäkring

- Grupp a) Olycksfalls- och sjukförsäkring
- Grupp e) Försäkring mot brand och annan skada på egendom
- Försäkringsklass 3 Landfordon (andra än spårfordon)
- Försäkringsklass 6 Fartyg
- Försäkringsklass 7 Godstransport
- Försäkringsklass 10 Motorfordonsansvar
- Försäkringsklass 12 Fartygsansvar
- Försäkringsklass 13 Allmän ansvarighet
- Försäkringsklass 16 Annan förmögenhetsskada

#### Mottagen återförsäkring

- Grupp a) Olycksfalls- och sjukförsäkring
- Grupp e) Försäkring mot brand och annan skada på egendom
- Försäkringsklass 3 Landfordon (andra än spårfordon)
- Försäkringsklass 6 Fartyg
- Försäkringsklass 7 Godstransport
- Försäkringsklass 12 Fartygsansvar
- Försäkringsklass 13 Allmän ansvarighet
- Livförsäkringsklass 1a Livförsäkring

Återförsäkringsavtal har upprättats med IF Skadeförsäkring, Swiss RE Europé S.A., Allianz Corporate Global & Specialty AG, Munich Re, Hannover Re, General Re, AIG Europé Ltd, Inter Hannover (genom Guy Carpenter) samt Kommun Garanti Reinsurance S.A.

#### **B4. Affärsstrategi**

SKFAB:s affärsidé är att genom ett gott skadeförebyggande arbete i kombination med en samlad styrka på återförsäkringsmarknaden över tid uppnå fördelaktiga försäkringslösningar för aktieägarna.

SKFAB har definierat följande strategiska mål som även sammanfattar syftet med bolaget och olika intressenters förväntningar. SKFAB skall:

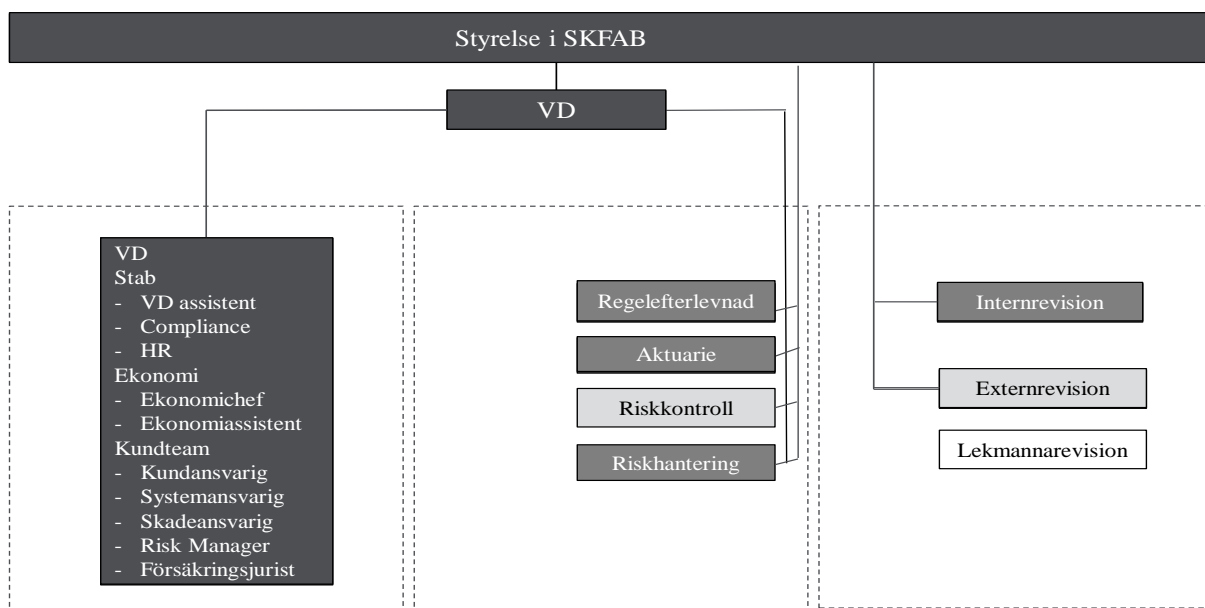
- vara det självklara alternativet som försäkringsbolag inom kommunförsäkring
- erbjuda konkurrenskraftiga försäkringslösningar till aktieägarna
- öka och utveckla skadeförebyggande insatser
- stärka bolagets ställning i förhandlingar med aktörer på återförsäkrings- och försäkringsmarknaden
- minska antalet skador per försäkringskategori
- stärka bolagets ekonomiska plattform
- eftersträva en genomgående hög miljö- och etisk profil

Vidare har SKFAB fastställt styrmål för att verksamheten skall bedrivas i syfte att uppnå de strategiska målen där bolaget:

- ser till att ägarna använder SKFAB som ett verktyg i riskhanteringsarbetet för att minska ägarkommunernas skador
- genom produktutveckling svarar upp mot kommunernas försäkringsbehov
- arrangerar riskseminarier, genomför riskanalyser och säkerhetsutbildningar liksom finansiering av kommunprojekt
- genomför regelbundna möten med nuvarande och potentiella återförsäkrare
- genom årlig återbäring till skadeförebyggande åtgärder minskar skadorna
- ger aktieägarkommuner med låga skador en omedelbar utdelning genom att respektive ägarkommun har en egen resultatenhet
- genom aktiv prövning och riskurval av potentiella ägarkommuner minskar risken i försäkringsportföljen
- med ett direkt inflytande och återkoppling genom ägarkommunernas styrelsrepresentation bidrar till fokus på riskhantering
- genom ett nätverk mellan ägarkommunernas säkerhetsavdelningar skapar benchmarking och kunskapsöverföring vilket bidrar till en unik teamkänsla
- i form av återkoppling i olika led ökar förståelsen för SKFAB:s strategier
- beaktar etik- och miljöprofil vid val av leverantör

## B5. Organisation och nyckelfunktioner

Bolagets totala organisation utgår från tre kontrollerande försvarslinjer och ser ut som nedanstående.

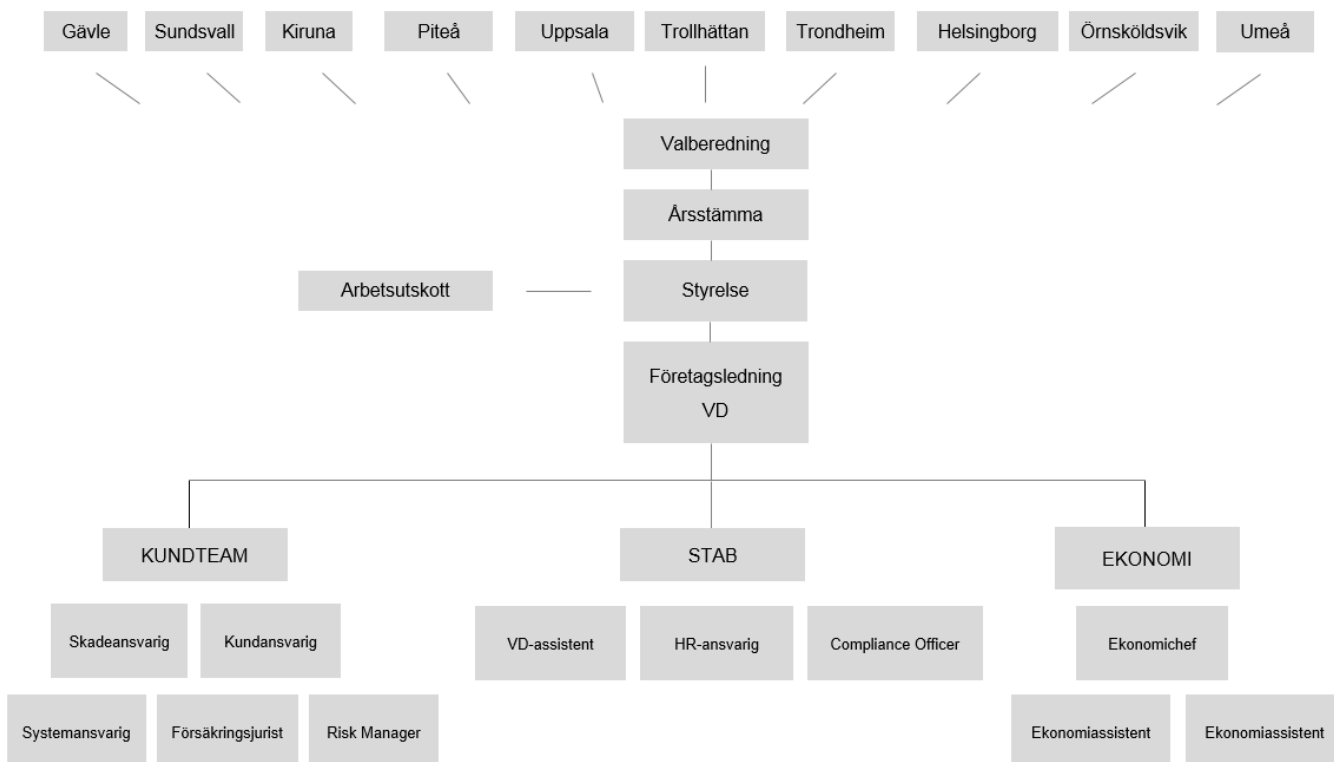


**1:a försvarslinjen**  
Risk och kontroll i  
vardaglig verksamhet

**2:a försvarslinjen**  
Kontrollfunktioner  
mot linje 1

**3:e försvarslinjen**  
Oberoende kontroll-  
funktioner mot linje  
1 och 2

Intern organisation för SKFAB:



Centrala nyckelfunktioner i extern regi:

Aktuarie, Nordic Actuary AB, org. nr. 556907-0443

Ansvarig; Ola Hestnes, aktuarie

Internrevision, (oberoende granskning), Grant Thornton org. nr. 556356-9382

Ansvarig; Lise-Lotte Sjöo, auktoriserad revisor

Regelefterlevnad, Aon Global Risk Consulting Sweden AB, org. nr. 556023-8080

Ansvarig; Daniel Andersson, Head of Legal & Risk Finance

Central nyckelfunktion i intern regi:

Riskhantering ORSA-grupp

Ansvarig; Karl-Ove Andersson, sakkunnig/försäkringstagarrepresentant i styrelsen

Övriga nyckelfunktioner i extern regi:

Riskkontroll, Aon Global Risk Consulting (Sweden) AB, org. nr. 556311-5020

IT, Gävle kommun, org. nr. 212000-2338

Externrevision, KPMG, org. nr. 556043-4465

Diskretionär kapitalförvaltning, Svenska Handelsbanken AB, org. nr. 502007-7862

Backupfunktion för Ekonomichef, Marsh Management Services Sweden AB, org. nr. 556453-1878

Backupfunktion för VD, Karl-Ove Andersson via KOANO AB, org.nr. 556799-4115

Rapporteringsystem, Solvencytool APS, org. nr. DK 34055009

Skadereglering, Cunningham Lindsey (skador från och med 2016), org. nr. 556518-4230

Skadereglering, Crawford & Co Sweden AB, (skador fram till och med 2015 plus Kollektiv olycksfall)  
org. nr. 556033-6793

Försäkrings- och skadehanteringssystem, iFACTS AB, org. nr. 556474-6476

## C. Företagsstyrningssystem

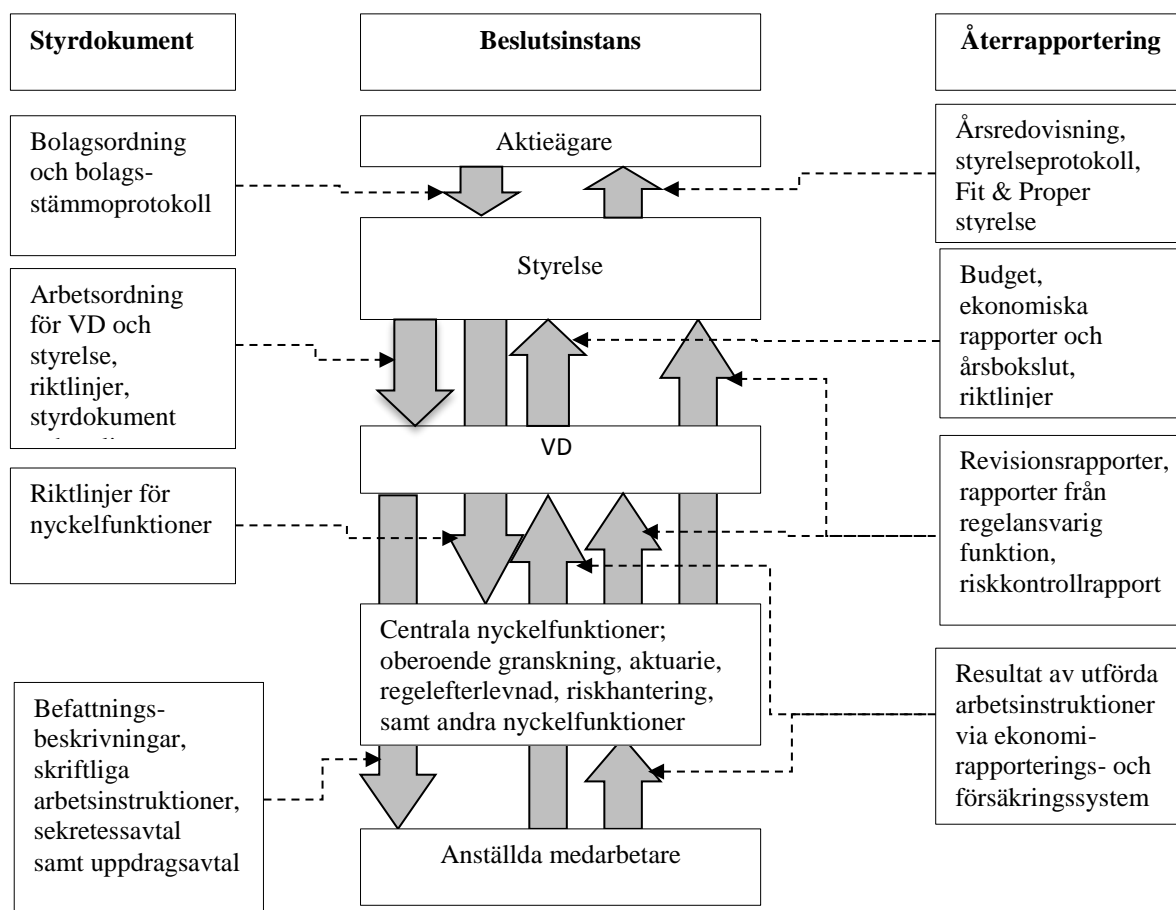
### C1. Allmän information om företagsstyrningssystemet

I bolagets styrdokument, som antas av styrelsen minst årligen, finns riktlinjer kring SKFAB:s företagsstyrningssystem angivna i enlighet med EU-kommissionens delegerade förordning 2015/35 (artikel 258). För att uppnå en god funktionalitet har SKFAB baserat företagsstyrningen på nedanstående grundregler.

- Styrelsen i SKFAB är ytterst ansvarig för bolagets resultat och hur verksamheten bedrivs enligt Försäkringsrörelselagen (FRL) och Aktiebolagslagen (ABL). Styrelsen måste därför ha erforderlig kapacitet till sitt förfogande för att fullgöra sitt uppdrag. Det innebär att styrelsen, utöver redan uppbyggen kompetens, ges kontinuerlig utbildning inom exempelvis de kompetensområden som ryms inom Fit & Proper. Styrelsen ansvarar även för att upprätthålla en lämplig samverkan med bolagets ledning samt nyckelfunktioner. Därtill skall styrelsen aktivt efterfråga information från dessa funktioner och även ifrågasätta upplysningarna om man känner att behov så föreligger. Styrelsen, liksom övriga nyckelfunktioner, skall efterleva de krav som ställs i särskilt upprättade styrdokument, bland annat specifika riktlinjer och ställda kompetenskriterier i Fit & Proper.
- SKFAB skall inneha en integrerad funktion för regelefterlevnad vars mål är att se till att bolaget alltid uppfyller juridiska, regulatoriska och administrativa krav. Arbetsuppgifterna inom bolaget skall vara fördelade så att samtliga nyckelfunktioner kan utföra självständig och oberoende risk- och verksamhetsstyrning, riskreducering, bevakning, rapportering och revision. Dokumentationen av bolagets styrdokument och strategi för att formalisera alla processer skall garantera säkerhet, effektivitet och en dualitet.
- Bolagets rapporteringsprocesser till styrelsen skall alltid vara tydliga och heltäckande i syfte att hjälpa styrelsen att sköta verksamheten i linje med de strategiska målen.
- Samtliga nyckelfunktioner kontrolleras av en i företaget utsedd person i rollen som beställansvarig i syfte att tillse att respektive leverantör utför sitt uppdrag enligt beställning. Den beställansvarige skall vara lämplig för uppdraget genom tillräckliga kunskaper och erfarenheter inom området. En formaliserad uppdragsbeskrivning för beställansvar kommer att realiseras från och med 2017.

SKFAB arbetar löpande med informationsspridning internt för att upprätthålla en öppen kommunikation inom bolaget, i likhet med en god kompetens. Detta bland annat i form av regelbundna veckomöten med informationsutbyten och utbildningsavsnitt, samt arbetsplatsträffar med verksamhetsplanering.

## Schematisk företagsstyrning inom SKFAB:



## C2. Bolagsstyrelse samt ersättningsmodell till styrelse och tjänstemän

Bolagets styrelse har antagit en ersättningspolicy som uppdateras minst en gång per år. Denna policy skall främja en effektiv riskhantering och förhindra ett överdrivet risktagande inom SKFAB. Policyn skall även understödja bolagets långsiktiga intressen och förmåga att redovisa ett positivt resultat. Styrelsens ledamöter samt VD tillhör den kategori som utövar, eller kan utöva, ett inte oväsentligt inflytande på bolagets risknivå.

I enlighet med SKFAB:s riktlinje "Arbetsordning för styrelsen" skall bolagets styrelse besluta om ersättning och övriga anställningsvillkor för VD. Beslut om ersättning till övriga anställda i bolaget beslutas av VD utefter riktlinjen "VD-instruktioner." Bolagets ersättningsmodell utgörs av en fast månadslön samt tjänstepension för VD och anställda, medan fasta årsarvoden betalas ut till styrelseledamöter. Den fasta månadslönen sätts individuellt och på en nivå med tydlig koppling till arbetets art, prestation och måluppfyllnad. SKFAB har upprättat processer med tillhörande dokument som beskriver former och innehåll i utvecklingssamtal respektive lönesamtal.

Styrelsearvoderingen utgår från ersättning till riksdagsledamöter (GRB) och har räknats upp indexerat från bolagets bildande 2003. Ersättningar till styrelsen 2016:

- för ordförande 49 920 kronor per år (80 % av grundbeloppet för riksdagsmännens arvoden, GRB per månad)
- för vice ordförande 37 440 kronor per år (60 % av GRB)
- för sakkunnig/försäkringstagarrepresentant 37 440 kronor per år (60 % av GRB)
- för ledamöter och ersättare 24 960 kronor per år (40 % av GRB)

Tillkommer gör ersättningar för kostnadsutlägg för resor och logi, samt traktamente för anställda.

Några rättigheter till incitamentsprogram i form av aktier och optioner förekommer inte inom SKFAB. System för tilläggs pensioner eller förtidspensioner förekommer inte heller i verksamheten, varken för styrelsens ledamöter eller för anställd personal i bolaget.

Bolagsstyrelse SKFAB vid utgången av 2016:

Åsa Wiklund Lång	Gävle, ordförande
Måns Montell	Gävle, ersättare
Johan Nikula	Sundsvall, vice ordförande
Mats-Johan Adner	Sundsvall, ersättare
Ulf Krabisch	Helsingborg, ledamot
Elin Ask	Helsingborg, ersättare
Olaf Løberg	Trondheim, ledamot
Jan-Ivar Bjørnli	Trondheim, ersättare
Marlene Burwick	Uppsala, ledamot
Fredrik Ahlstedt	Uppsala, ersättare
Hans Lindberg	Umeå, ledamot
Per Nylén	Örnsköldsvik, ledamot
Peter Roslund	Piteå, ledamot
Ann-Catrin Fredriksson	Kiruna, ledamot
Paul Åkerlund	Trollhättan, ledamot
Karl-Ove Andersson	Sakkunnig/försäkringstagarrepresentant, ledamot

Styrelsen har under verksamhetsåret 2016 haft 7 sammanträden, vissa med inslag av utbildningar.

### **C3. Beställaransvar med lämplighetskrav**

Bolagets riktlinjer för kontroll och utvärdering av nyckelfunktioner har till syfte att tillförsäkra att SKFAB:s utlagda funktioner utför det arbete och de tjänster som man åtagit sig att göra i enlighet med ingångna uppdragsavtal och riktlinjer. Kontrollen och utvärderingen av uppdragsavtal är även ett led i att säkerställa att SKFAB drivs lagenligt och professionellt, med en effektiv verksamhets- och kostnadskontroll.

Nedan redovisas bolagets beställaransvariga personer för respektive centrala nyckelfunktioner samt medföljande ansvar.

Internrevisionsfunktionen; Fredrik Ahlstedt, ersättare i bolagets styrelse, har utsetts som beställaransvarig för internrevisionsfunktionen (oberoende granskning).

Regelefterlevnadsfunktionen; Roger Nyman, compliance officer i bolaget, har utsetts som beställaransvarig för regelefterlevnadsfunktionen (extern compliance).

Aktuariefunktionen; Karl-Ove Andersson, försäkringssakkunnig styrelseledamot i bolaget, har utsetts som beställaransvarig för aktuariefunktionen.

Riskhanteringsfunktionen; Ulf Krabisch, styrelseledamot i bolaget, har utsetts som beställaransvarig för riskhanteringsfunktionen.

Beställansvariga uppdras även att:

- Kontrollera leverantörens utförda arbete
- Kontrollera leverantörens pris
- Kontrollera leverantörens tillgänglighet
- Kontrollera leverantörens efterlevande av relevanta riktlinjer
- Göra avstämningar med leverantören samt med de personer och funktioner inom SKFAB som arbetar med leverantören och/eller handhar dennes tjänster/produkter
- Presentera resultatet av sin granskning och utvärdering för styrelsen, minst årligen

#### **C4. Fit & Proper med lämplighetskrav**

Lämplighetskraven enligt Fit & Proper gäller för samtliga personer som leder SKFAB, liksom för centrala nyckelfunktioner i syfte att säkerställa rätt kompetens. Bolagets styrelse och ledning har lämplighetsprovats för att garantera att individerna och styrelsen som helhet innehar de kvalifikationer som uppdragen kräver. Lämplighetsprovningen innefattar en sammanställning av personens professionella meriter, formella kvalifikationer samt skattning av kompetens. Utöver detta så ledningsprövas styrelse och VD av Finansinspektionen.

SKFAB:s riktlinjer för Fit & Proper definierar de krav på kvalifikationer, kunskaper, erfarenheter samt lämpligt beteende som ställs på SKFABs styrelse, i syfte att säkerställa att bolaget alltid förvaltas, drivs och representeras på ett professionellt sätt. Kompetenskraven måste vara uppfyllda för att en mycket pålitlig ledning och drift av bolaget skall kunna utövas (Fit), samtidigt som ett lämpligt beteende, gott anseende och en höggradig integritet alltid skall uppbäras (Proper).

Bolaget skall minst årligen, eller när den samlade kompetensen kan påverkas genom förändringar i styrelsens bemanning, identifiera vilka kvalifikationer styrelsen innehar. Detta för att säkerställa att följande områden täcks av styrelsens samlade kompetens:

- försäkrings- och finansmarknaden
- bolagets affärsstrategi och affärsmodell
- bolagets företagsstyrningssystem
- bolagets finansiella analyser och aktuarieanalyser
- regelverk och lagstadgade krav

Styrelseledamöterna skall årligen betygsätta sig inom de listade områdena med en initial gemensam valideringsdiskussion, varpå varje ledamot gör en självskattning.

Styrelsen har fastställt en bedömningsskala inom intervallet 1-5, med följande precisering:

- 1 = Ingen kunskap eller erfarenhet över huvud taget
- 2 = Viss kunskap eller erfarenhet att begripligt förstå
- 3 = God kunskap eller erfarenhet med förmåga att självständigt efterfråga rapportering
- 4 = Mycket god kunskap eller mycket bred erfarenhet
- 5 = Expertkunskap, bestyrkt djupkunskap

Styrelsen har även beslutat att det skall finnas minst en kompetens inom nivå 4/5 för varje listat område. Alla ledamöter bör alltid eftersträva minst nivå 3 inom samtliga kompetensområden. Styrelsen som helhet bör uppbära ett medelvärde om minst 3,0 inom varje enskilt område. För individuella/samlade kompetenser understigande nivå 3 föreslås utbildningsplaner och utbildningsinsatser.

Styrelsens självskattning 2016 utgick från ett framtaget frågebatteri där resultat i form av medeltal för de fem huvudområdena hamnade på 3,31 (försäkrings- och finansmarknaden), 3,50 (bolagets affärsstrategi och

affärsmodell), 3,25 (bolagets företagsstyrningssystem), 3,19 (bolagets finansiella analyser och aktuarieanalyser) samt 2,56 (regelverk och lagstadgade krav). Minst en expertiskompetens konstaterades inom samtliga områden.

Styrelsen som helhet lämplighetsprövas (i form av en så kallad bukettprövning) hos FI genom att bolaget tillställer myndigheten en samlad bedömning av styrelsens kompetens (ordinarie ledamöter). En ny sådan bedömning skall göras och skickas in var gång styrelsens bemanning förändras.

Styrelseordförande i SKFAB ansvarar särskilt för att:

- en samlad respektive individuell självskattning genomförs årligen eller vid behov
- en datalagring sker hos bolaget av materialet utefter färdigställd självskattning
- fastställa av eventuella utbildningsinsatser
- informera ägarna om de kompetenskrav som styrelsen fastställt för ledamöter
- vid förändring i styrelsesammansättningen, genomföra en utvärdering huruvida den kvarvarande/nya styrelsen fortsatt uppfyller de fastställda kompetenskraven
- tillträdande ledamot genomför en självskattning

## **C5. Riskhanteringssystem inklusive egen risk- och solvensbedömning**

Enligt EU-kommissionens delegerade förordning 2015/35 (artikel 259) skall bolaget inneha en definierad riskhanteringsstrategi som överensstämmer med företagets affärsstrategi. Den egna risk- och solvensbedömningen, benämnd ORSA (Own Risk & Solvency Assessment), skapar en förståelse för verksamhetens risker liksom dess konsekvenser, där ägarna löpande informeras om kapitalbehovet i SKFAB över en kommande treårsperiod.

Minst en gång per år genomför bolaget denna ORSA-process som gör det möjligt för bolagets ledning och styrelse att bedöma och övervaka de risker som bolaget utsätts för. Processen kopplar även samman den totala bilden av bolagets risker med bolagets interna styrning och kontroll samt fångar upp risker innan dessa är möjliga att kvantifiera. Syftet med ORSA är också att ge tillsynsmyndigheten en inblick i kvaliteten på riskförståelsen hos bolagets ledning och styrelse. ORSA-processen skall sedan sammanfattas i en årlig ORSA-rapport som tillställs Finansinspektionen senast två veckor efter ett godkännande och fastställande i styrelsen.

ORSA-processen sammanfattas även i en särskilt upprättad ORSA policy och är en del av bolagets strategiska beslutsprocess som sammanfattningsvis kan sägas utgöra:

- en identifiering av riskerna samt konsekvenser med dessa
- en uppskattning och mätning av riskernas storlek
- en bedömning av förmågan att aktivt styra och kontrollera bolagets identifierade risker
- ett säkerställande av informationsvägar för kontinuerlig rapportering av riskernas storlek och utveckling

De källor som används för att upprätta ORSA-rapporten inhämtas från hela bolaget. Bolagets styrelse har fastställt styrdokumentet ”Riktlinjer för riskhantering (ORSA-grupp)” som beskriver det löpande arbetet över året med ORSA-processen.

Utgångspunkten för SKFAB:s ORSA-process är att styrelsen startar ett arbete med att identifiera bolagets risker, för att sedan bedöma dessa utifrån fastställd affärsmodell och strategier. ORSA-processen fortsätter sedan med att bolagets styrelse och riskhanteringsfunktion (ORSA-grupp) beslutar om vilka riskområden arbetet och rapporten skall fokusera på. För att mäta solvenspositionen beräknar bolaget, genom standardmodellen, ett solvenskapitalkrav (”SCR”) där samtliga risker genomlysas.

I 2016 års ORSA-arbete valdes följande riskområden ut för att undersökas mer ingående:

- En inträffad storskada om 50 mnkr utan att återförsäkrarna betalar
- En tillgångsminskning med 30 procent
- En katastrofskada på 1 mdkr

SKFAB:s aktuariefunktion, med input från ekonomifunktionen, utförde kapitalkravsberäkningar och stresstester för det givna året, samt för de tre kommande åren. I 2016 års ORSA såg SCR-beräkningen ut enligt följande:

Summering av solvenskrav	Belopp (KSEK)
SCR (Solvenskapitalkrav)	121 846
MCR (Minimikapitalkrav)	34 730
Basic SCR	117 493
Tillgängligt kapital (kapitalbas)	188 779
Överskott	66 933
Marknadsrisk	26 753
Motpartsrisk	43 493
Försäkringsrisk	78 428
Operationell Risk	4 352

Styrelsen för SKFAB har bedömt den framtida solvenspositionen med en planeringshorisont på tre år (2017-19). Styrelsen anser inte att det kommer föreligga några större förändringar av bolagets riskprofil under dessa år. Utvecklingen av SCR uppskattas över dessa år baserat på bolagets affärsplan och syn på den framtida utvecklingen. Följande antagande har gjorts:

- Försäkringsportföljens innehåll ökar med tjänstereseförsäkring och kollektiv olycksfall som implementeras hos fler aktieägarkommuner
- Återförsäkringsprogrammet behåller nuvarande struktur, med undantag för ökad återförsäkring avseende energirisk
- Investeringsstrategin förändras inte över perioden
- Skadorna ökar något relaterat ökad försäkringsportfölj
- Premieintäkter ökar något
- Driftkostnader enligt budget

Baserat på antagandena så kommer bolaget framtida solvensposition se ut enligt nedan:

	2016	2017	2018	2019
1. SCR (Solvenskapitalkrav)	119 226	68 246	69 288	69 996
2. MCR (Minimikapitalkrav)	34 730	34 730	34 730	34 730
3. Basic SCR	114 519	63 224	64 035	64 546
4. Tillgängligt kapital (kapitalbas)	189 127	175 548	179 302	183 320
5. Överskott (4-1)	69 901	107 302	110 014	113 324
Marknadsrisk	23 720	24 147	24 654	25 195
Motpartsrisk	33 395	34 540	34 430	34 475
Försäkringsrisk	83 910	22 936	23 726	23 902
Operationell Risk	4 707	5 022	5 253	5 450

Styrelsens åsikt är att tabellen ovan visar att bolagets SCR och tillgängliga kapital kommer att vara stabilt. Solvenskvoten 2016 uppgår till 1,6 vilket överstiger styrelsens beslut om lägst 1,5. Perioden 2017 - 2019 stabiliseras solvenskvoten på en högre nivå runt 2,6 och med solvensmarginalen 160 %. Detta beror främst på att SCR och Basic SCR minskar på grund av att bolagets självbehåll avseende energirisk minskar. Styrelsen har fastställt att solvenskvoten för SKFAB inte skall understiga 1,5. Om det efter ett ogynnsamt rörelseresultat kan bedömas att bolaget får svårigheter att möta detta krav skall åtgärder vidtas i syfte att solvenskvoten skall kunna uppfyllas inom 12 månader. I de fall bolaget uppskattar att det finns väsentliga osäkerhetsfaktorer avseende fordringar, vidtar bolaget nedskrivning i balansräkningen.

Efter genomförda stresstester för perioden 2016 - 2019 konstaterar styrelsen att sannolikheten för behov av kapitalförstärkning är låg och att behov av kapitaltillskott inte föreligger. Vid samtliga år och med genomförda stresstester är solvenskvoten överstigande 1,0. Endast vid stressade scenarier under 2016 hamnar solvenskvoten understigande styrelsens målsättning om en solvenskvot på minst 1,5 vilket hade inneburit tid för åtgärder att lyfta densamma. Nedan redovisas åren 2016 och 2019 i antagna scenarion.

Scenario SCR avseende 2016	SCR upp/ner	Nytt SCR	Kapitalbas efter stresstest	SCR-överskott efter stresstest
1. En inträffad storskada om 50 mnr	↑ 5 %	125 119	138 513	13 394
2. En tillgångs- minskning med 30 procent	↓ 3 %	116 186	138 000	21 814
3. Katastrofskada på 1 mdkr	↑ 32 %	157 438	184 390	26 952

SKFAB klarar samtliga stressrelaterade scenarier med en solvenskvot överstigande 1,0 men understigande 1,5.

- 1,1 för scenario 1 (solvensmarginal 10 %)
- 1,2 för scenario 2 (solvensmarginal 20 %)
- 1,2 för scenario 3 (solvensmarginal 20 %)

Scenario 2019	SCR avseende upp/ner	Nytt SCR	Kapitalbas efter stresstest	SCR-överskott efter stresstest
1. En inträffad storskada om 50 mnkr	↑ 12 %	78 588	132 166	53 578
2. En tillgångsminskning med 30 procent	↓ 6 %	65 687	129 023	63 336
3. Katastrofskada på 1 mdkr	↑ 40 %	97 868	179 427	81 559

SKFAB står väl rustat i samtliga stressrelaterade scenarier vad gäller solvensnivåer och med solvenskvoter uppgående till:

- 1,7 för scenario 1 (solvensmarginal 70 %)
- 2,0 för scenario 2 (solvensmarginal 100 %)
- 1,8 för scenario 3 (solvensmarginal 80 %)

Styrelsens bedömning är att sannolikheten för behov av kapitalförstärkning under 2019 är låg och att behov av kapitaltillskott inte föreligger.

## C6. Internkontrollsystem

SKFAB har upprättat ett system för internkontroll inom bolaget. Utöver den årliga internrevision som utförs av Grant Thornton gör även bolaget en intern granskning med kontroll av de centralt utlagda nyckelfunktionerna genom beställansvariga, vilket sammanställs till styrelsen. Därutöver har bolaget en inrättad funktion för intern compliance som arbetar med regelbunden internkontroll inkluderat upprättande och uppdatering av policys, riktlinjer och andra styrdokument. Detta arbete kontrolleras av utlagda funktioner i den andra och tredje försvarslinjen.

## C7. Internrevisionsfunktion

Ansvarig för utförandet av internrevisionsfunktionen inom SKFAB är Grant Thornton AB. I sammanfattning skall internrevisionsfunktionen utvärdera lämplighet av, samt effektivitet i, systemet för internkontroll liksom företagsstyrningssystemet i stort. Internrevisionen skall granska operativ och daglig verksamhet, skadereglering, ekonomi, riskkontroll samt regelefterlevnad. Granskningsunderlaget består bland annat av styrdokument och policys, rapportering till Finansinspektionen, aktuell resultat- och balansrapport, revisionsrapporter samt styrelseprotokoll. Revisionsarbetet utgår från granskningens process, risk och

inriktning. Detta sammanfattas sedan i en skriftlig rapport som redovisar resultatet av granskningen i form av process, utfört arbete samt iakttagelser och kommentarer. Den regelbundna processen pågår normalt under det sista kvartalet varje år. Funktionens arbete skall alltid dokumenteras och tillställas bolaget i form av en granskningsrapport av det arbete som utförts. Funktionsansvarig för internrevisionen skall alltid närvara vid de styrelsesammanträden då funktionens rapporter behandlas och själv lägga fram dessa för styrelsen. Internrevisionen i SKFAB skall alltid uppfylla de regler och krav som ställs på ansvarig funktion enligt Solvens II-regelverket.

Styrelsen i SKFAB har det yttersta ansvaret för att kontroll och uppföljning av de risker som förekommer i verksamheten utförs och upprätthålls. Styrelsen utvärderar och beslutar årligen om en granskningsplan för internrevision. Internrevisionens slutsatser avseende granskning 2016, vilka tillställts bolaget i skrift och presenterats av funktionen i styrelsemöte den 2 december 2016, redovisas enligt nedanstående.

”Grant Thorntons sammanfattande bedömning är att SKFAB har tillfredsställande system för intern styrning och kontroll. Vi lämnar följande kommentarer avseende respektive process.

- Efter genomgång av rapporter från respektive funktion är vår bedömning att bolaget i allt väsentligt vidtar åtgärder utifrån vad som rapporteras. För att tydliggöra detta inför bolaget och styrelsen är ett förslag att samlad dokumentation över anmärkningar från respektive granskningsfunktion införs. Dokumentationen bör innehålla en överblick över anmärkningar, planerade åtgärder och tidplan samt vem som ansvarar. Vi har tidigare år lämnat synpunkter på att avtalet med Crawford om skadereglering inte följt styrdokument om utlagd verksamhet. Under 2016 har två nya avtal tecknats. Ett med Crawford gällande skador uppkomna till och med 2015-12-31 och ett med Cunningham för skador uppkomna från och med 2016-01-01. De nya avtalen innehåller fler regleringar och möter flera av de krav som styrdokumentet ställer. Krav som gäller beredskapsplaner för oförutsedda händelser mm, beredskap för att återföra verksamhet och att leverantören ska tillämpa SKF ABs regler och policys framgår fortfarande inte klart och tydligt i avtalen.
- Styrelsen i SKFAB fastställde senast 2016-09-30 riktlinjer för compliancefunktionen. Riktlinjen bedöms följa Solvens II-regelverket. Funktionens arbete är utlagt på Aon Global Risk Consulting AB. Granskningsplan för 2016 fastställdes av styrelsen 2016-02-24 och rapporten fastställdes 2016-05-18. Utförd granskning överensstämmer med instruktion och plan. Den uppföljning som gjorts av vidtagna åtgärder utifrån rapporten visar att relevanta åtgärder har vidtagits av bolaget.
- Styrelsen i SKFAB fastställde senast 2016-09-30 riktlinjer för funktionen för riskkontroll med hantering av risker. Instruktionen utgör ett stöd för bolagets interna riskhanteringsfunktion. För funktionens arbete anlitas Aon Global Risk Consulting AB. Granskningsplan för 2016 fastställdes av styrelsen 2016-02-24 och rapporten fastställdes 2016-09-30. Utförd granskning överensstämmer med riktlinjer. Den uppföljning som gjorts av vidtagna åtgärder utifrån rapporten visar att relevanta åtgärder vidtagits av bolaget. På en punkt finns ingen plan på åtgärd. Det gäller användandet av så kallade cover notes. Styrelsen fattade 2016-09-30 beslut om att fortsätta använda cover notes och följer därmed inte rekommendation i riskkontrollrapporten.
- Rutinerna kring de nya styrdokumenterna haltar med avseende på att granskningsrapporter inte har presenterats för styrelsen. Anledningen är att Finansinspektionen ännu inte godkänt beställansvar för de fyra centrala nyckelfunktionerna och utfallet av detta påverkar den totala processen för beställansvar. SKFAB har upprättat ett enklare schema för granskningsprocess från och med 2017. Det är angeläget att SKFAB erhåller Finansinspektionens godkännande i närtid. Så har nu skett den 8 mars 2017 (bolagets anmärkning). Styrdokumentet ”Policy för ORSA” anger att processen i normala fall pågår under perioden april - september och att ORSA-policy och ORSA-rapport normalt presenteras vid styrelsemötet i september/oktober. ORSA-rapporten har inte fastställts i styrelsen

inom det tidsintervall som anges i styrdokumentet. I övrigt har vi i vår granskning inte påträffat att något viktigt styrdokument saknas, att beslutade styrdokument är motstridiga eller att de inte följs.

- Vår granskning visar att de rapporter som ska lämnas till Finansinspektionen, Bolagsverket och Skatteverket har lämnats inom utsatt tid under året.”

SKFAB har tagit till sig av internrevisionens synpunkter och har även under 2017 fått godkänt från Finansinspektionen på förslaget beställansvariga för de centrala nyckelfunktionerna. Detta utöver beställansvaret för aktuariefunktionen som godkändes av Finansinspektionen redan under 2016.

## C8. Aktuariefunktion

Ansvarig för utförandet av aktuariefunktionen i SKFAB är Nordic Actuary AB.

I sammanfattning skall aktuariefunktionen med hjälp av SKFAB:s ursprungsdata bearbeta, analysera och delge bolaget de försäkringstekniska beräkningar som utgör SKFAB:s egen risk- och solvensbedömning (ORSA) med ett tillhörande kvalitetsansvar.

Aktuariefunktionen bearbetar sedan all ekonomisk indata genom att:

- fastställa aktuell solvensposition utefter SCR-beräkning
- beräkna solvenspositionen i ett treårsperspektiv
- utföra stresstester efter framtagna scenarion, med SCR-förändringar och påverkan på kapitalbasen
- analysera och kommentera samtlig data

I aktuariearbetet för SKFAB ingår även att:

- samordna beräkningar och bedöma de försäkringstekniska avsättningarna (FTA), värdera försäkringsriskerna och bedöma återförsäkringsskydd samt andra riskreduceringstekniker
- säkerställa korrekthet och lämplighet i metoder, modeller och antaganden för beräkning av FTA och informera styrelse, ledning och riskhanteringsfunktionen (ORSA gruppen) om graden av korrekthet och tillförlitlighet i de försäkringstekniska (FTA) beräkningarna
- bedöma om de IT-system och rapporteringsprogram som används vid beräkningen av FTA utgör ett tillräckligt stöd för de aktuariella och statistiska teknikerna
- jämföra bästa skattning ("Best Estimates") med erfarenhet och faktisk utveckling
- bidra till att riskhanteringssystemet genomförs effektivt, särskilt avseende de riskmodeller som ligger till grund för beräkning av kapitalkrav enligt Solvens II
- bedöma datakvaliteten i det externa och interna data som används i beräkningen av SKFAB:s försäkringstekniska avsättningar med de standarder för datakvalitet

Aktuariefunktionen skall även kunna uttala sig om bolagets övergripande policy för tecknande av försäkringar, underwritingpolicy samt lämpligheten av utnyttjade återförsäkringslösningar. Funktionen skall delge en årlig och skriftlig rapport som i korthet sammanfattar det arbete som utförts åt bolaget, samt vid behov medverka vid styrelsemöten för delgivning av aktuell information eller utbildning.

Den funktion/person som utför försäkringstekniska utredningar och beräkningar i SKFAB skall uppfylla de vid var tid gällande villkor för behörighet som framgår av Finansinspektionens föreskrifter.

## **C9. Regelefterlevnad (compliance)**

Ansvarig för utförandet av regelefterlevnadsfunktionen i SKFAB är Aon Global Risk Consulting AB.

Compliancefunktionen är satt att granska bolagets regelefterlevnad utefter bolagsstyrelsens ansvar för den interna kontrollen av organisation och drift. I sammandrag skall compliancefunktionen utföra kontroll av hur bolagets efterlever fastställda regelverk mot Solvens II-regelverket i form av direktiv och riktlinjer, liksom allmänna råd och rekommendationer. En skriftlig rapport lämnas till bolaget som innehåller ovan nämnda bedömningsunderlag med rekommenderade ändringar och tidsatta åtgärder utifrån interna riktlinjer baserade på lagar, direktiv etcetera.

Compliance i SKFAB skall alltid uppfylla de regler och krav som ställs på ansvarig funktion utifrån vid var tid gällande lag och direktiv. Funktionen skall vid behov medverka vid styrelsemöten för att avge information eller handha utbildning.

För 2016 granskades nedanstående områden i SKFAB:

- Uppföljning av föregående granskningsrapport
- Kontroll av bolagets styrdokument i förhållande till nya Försäkringsrörelselagen
- Kontroll av bolagets styrdokument i förhållande till nya allmänna råd utgivna av Finansinspektionen
- Kontroll av bolagets styrdokument i förhållande till EIOPA:s riktlinjer för företagsstyrning EIOPA-BoS-14/253 SV - Företagsstyrningssystem
- Uppföljning av beslutsprocesser såsom Riskhanteringsfunktionen och ORSA
- Stickprov på bolagets myndighetsrapportering
- Stickprov på bolagets förmånsregister inklusive instruktion

Anmärkning utefter granskning resulterade i behov att korrigera en inaktuell referenshänvisning mot Försäkringsrörelselagen (FRL). I övrigt vidimerade granskningen att allt var tillfyllest avseende regelefterlevnad inom kontrollerade områden.

## **C10. Riskkontroll**

SKFAB har fortsatt tillämpning av en extern riskkontrollsfunktion som uppdras Aon Global Risk Consulting AB. I sammandrag är funktionen för riskkontroll uppbyggd av ett system för riskhantering som innefattar de strategier, processer och rapporteringsrutiner som behövs för att säkerställa att SKFAB kontinuerligt kan identifiera, värdera, övervaka, hantera och rapportera risker. Dessutom på ett sätt som redogör för beroendet dessa risker emellan. Bolagets styrelse har fastställt reglerna för denna funktion, samt vilka risker som skall kontrolleras. Funktionen skall minst en gång per år granska bolagets hantering och kontroll av väsentliga risker och rapportera till VD och styrelse i samband med styrelsemöte.

## **C11. Uppdragsavtal för outsourcad verksamhet**

Styrelsen fastställer som minst årligen ett styrdokument i form av riktlinjer för outsourcad verksamhet. Riktlinjerna skall säkerställa att SKFAB:s utlagda verksamheter fungerar lagenligt och professionellt, med en effektiv verksamhets- och kostnadskontroll i form av regelbunden granskning och utvärdering. Syftet med dessa riktlinjer är vidare att fastställa kraven för att identifiera, motivera och genomföra outsourcing inom SKFAB. Riktlinjerna skall även klargöra vad som utgör en kritisk verksamhet, hur en uppdragstagare väljs ut, uppgifter i uppdragsavtalet samt möjligheter att avsluta uppdraget och återta verksamheten på bästa sätt.

All outsourcing skall följa lagen om offentlig upphandling (LOU) och även föregås av att bolaget säkerställer att det inte finns någon uttalad eller potentiell intressekonflikt förenad med utlägg av verksamheten, som innebär att själva uppdraget, samt uppfyllandet av detta, äventyras.

I avtal som träffas för utlagd verksamhet skall alltid uppdragsbeskrivning, servicenivå, prissättning, tidsåtgång samt former för avrapportering regleras. Samtliga outsourcingavtal skall garantera full insyn och kontroll.

SKFAB skall underrätta Finansinspektionen i god tid innan ett uppdragsavtal ingås avseende kritiska nyckelfunktioner, liksom vid väsentliga förändringar inom dessa funktioner. Tillsynsmyndigheten skall inte ges försämrade möjligheter att kontrollera företagets uppfyllande av förpliktelser genom en utlagd verksamhet. Alla leverantörer måste således förbinda sig att samarbeta med Finansinspektionen och att lämna alla upplysningar om verksamheten som Finansinspektionen begär. Ingångna avtal för bolagets centrala funktioner 2016 har samtliga anmälts till Finansinspektionen som godkänt desamma.

Styrelsen och VD ansvarar alltid för den verksamhet som lagts ut externt i samma utsträckning som för all övrig verksamhet. Styrelsen och den verkställande direktören ska säkerställa att kontinuerlig uppföljning av all utlagd verksamhet sker i samband med bolagets styrelsemöten. Genomgång sker då beträffande kvalité, kostnadsuppföljning och eventuella behov att ändra innehållet i det utlagda uppdraget. Detta säkras genom utsett beställansvar per central nyckelfunktion.

## **C12. Övrig information**

Någon övrig information om bolagets företagsstyrningssystem föreligger inte.

## D. Resultat

### D1. Resultat 2016

Per 2016-12-31 såg bolagets ekonomiska utfall ut enligt nedanstående.

Försäkringsrörelsens tekniska resultat blev 5 120 (31 434) KSEK och resultatet före bokslutsdispositioner och skatt uppgår till 19 202 (26 324) KSEK. Av årets driftskostnader har 13 120 (12 262) KSEK använts till riktade skadeförebyggande insatser i ägarkommunerna.

Placeringsstillgångarna består av SHB Global Dynamic Allocation 90 och Handelsbanken Kortränta Criteria, två fonder förvaltade av Svenska Handelsbanken samt medel på bankkonto.

Bolagets konsolideringskapital uppgår till 213 796 (198 939) KSEK vilket ger en konsolideringsgrad på 236 % (239 %).

Vinst att disponera uppgår till 10 239 KSEK vilket av styrelsen föreslås balanseras i ny räkning. Tidigare år har bolaget haft nollresultat då hela resultatet satts av till säkerhetsreserven.

#### Femårsöversikt och nyckeltal (KSEK)

<b>Resultat</b>	<b><u>2016</u></b>	<b><u>2015</u></b>	<b><u>2014</u></b>	<b><u>2013</u></b>	<b><u>2012</u></b>
Premieinkomst, f.e.r.	90 753	83 275	70 890	59 662	52 617
Premieintäkt, f.e.r.	91 610	84 006	70 871	59 506	52 554
Kapitalavkastning, netto i försäkringsrörelsen	255	745	1 032	314	0
Försäkringsersättningar, f.e.r.	-51 984	-24 226	-24 095	-24 788	-11 181
Driftskostnader	-34 762	-29 091	-32 228	-27 717	-25 829
<i>Försäkringsrörelsens tekniska resultat</i>	<i>5 120</i>	<i>31 434</i>	<i>15 580</i>	<i>7 314</i>	<i>15 544</i>
Årets resultat	14 857	0	0	0	0
<b>Ekonomisk ställning</b>					
Placeringsstillgångar	171 775	193 489	176 545	91 149	119 619
Försäkringstekniska avsättningar, f.e.r.	75 510	42 143	55 087	38 201	32 784
Konsolideringskapital	213 796	198 939	172 774	146 696	127 012
Varav uppskjuten skatt i konsolideringskapital	37 607	37 607	31 850	26 113	21 783
Kapitalbas	213 796	198 939	172 774	146 696	127 012
Erforderlig solvensmarginal	-	34 730	34 188	32 560	30 170

**Solvensrelaterade uppgifter\*\***

Kapitalbas	209 777
Varav primärkapital	208 645
Varav tilläggskapital	1 131
Solvenskapitalkrav (SCR)	80 195
Minimikapitalkrav (MCR)	36 500

<b>Nyckeltal</b>	<b><u>2016</u></b>	<b><u>2015</u></b>	<b><u>2014</u></b>	<b><u>2013</u></b>	<b><u>2012</u></b>
<b>Försäkringsrörelsen</b>					
Skadeprocent, f.e.r.	56%	28%	33%	41%	21%
Driftskostnadsprocent, f.e.r.	38%	35%	45%	46%	49%
Totalkostnadsprocent, f.e.r.	95%	63%	78%	87%	70%
<b>Kapitalförvaltningen</b>					
Direktavkastning	0,6%	3,1%	5,7%	2,3%	0,4%
Totalavkastning	2,60%	-1,08%	6,40%	9,79%	2,23%
<b>Ekonomisk ställning</b>					
Konsolideringsgrad	236%	239%	244%	246%	241%

\* År 2016 är första året som bolaget visar ett resultat efter skatt om 14 857 tkr. Det är en följd av Finansinspektionens ändrade föreskrifter avseende avsättningar till säkerhetsreserver vilka trädde i kraft from 1 januari 2016. För år 2016 gällde den gamla tillämpningen om avsättning upp till 3 gånger det högsta faktiska självbehållet för enskild risk. För år 2017 sänks avsättningsmöjligheten till 2 gånger det högsta faktiska självbehållet för enskild risk och för år 2018 sänks det ytterligare till 1 gång det högsta faktiska självbehållet för enskild risk. Från och med år 2019 tillåts ingen avsättning till säkerhetsreserver enligt självbehållsregeln. Bolaget har år 2016 valt att inte sätta av något till säkerhetsreserven vilket medför ett positivt beskattningsbart resultat om 19 202 tkr. Totalt per 2016-12-31 uppgår säkerhetsreserven till 170 939 tkr vilket kommer att lyftas fram till beskattning under en treårsperiod.

\*\* Fr.o.m. 2016 skall kapitalkrav enligt Solvens II redovisas i årsredovisningen, dessa är beräknade enligt standardmodellen.

## Definitioner:

### Erforderlig solvensmarginal

Minimikrav för kapitalbasens storlek. Beräkningen av den görs dels utifrån bolagets premieinkomster, dels utifrån dess skadeersättningar. Det krävs att kapitalbasen ska vara minst så stor som den erforderliga solvensmarginalen, men också så stor som det av Finansinspektionen fastställda garantibeloppet. Från 2016 redovisas istället solvenskapitalkrav i enlighet med Solvens II-regelverket som trädde ikraft 2016.

### Skadeprocent

Försäkringsersättningar i procent av premieintäkterna

### Driftskostnadsprocent

Försäkringsrörelsens driftskostnader i procent av premieintäkterna

### Totalkostnadsprocent

Summan av skadekostnads- och driftskostnadsprocenten

### Direktavkastning

Kapitalavkastning i procent av ett vägt genomsnitt av placeringstillgångarnas, inklusive kassa och bank, verkliga värde

### Totalavkastning

Summan av kapitalavkastning samt realiserade och orealiserade värdeförändringar, i procent av ett vägt genomsnitt av placeringstillgångarna, inklusive kassa och till verkligt värde bank

### Konsolideringsgrad

Konsolideringskapital inklusive minoritetskapital i procent av premieinkomst f.e.r.

### f.e.r.

För egen räkning (det vill säga efter avgiven återförsäkring)

## D2. Resultatanalys 2016 (KSEK)

### Direktförsäkring svenska risker

	Egendom, Företag och fastighet	Ansvar, Företag och fastighet	Olycks- fall	Direkt- förs. utl. risker	Total
Premieintäkter f.e.r.	a 54 245	17 001	3 553	16 811	91 610
Kapitalavkastning överförd från finansrörelsen	167	39	8	42	255
Försäkringsersättningar f.e.r.	b -11 558	-17 146	-551	-22 553	-51 984
Driftskostnader	-22 790	-5 279	-1 044	-5 649	-34 762
<b>Skadeförsäkringens tekniska resultat</b>	<b>20 064</b>	<b>-5 385</b>	<b>1 966</b>	<b>-11 350</b>	<b>5 120</b>
<b>Försäkringstekniska avsättningar, före avgiven återförsäkring</b>					
Avsättningar för ej intjänade premier och kvardröjande risker	158	446	0	0	604

Avsättning för oreglerade skador	35 748	41 160	176	73 431	150 515
<b>S:a försäkringstekniska avsättningar före avgiven återförsäkring</b>	<b>35 906</b>	<b>41 606</b>	<b>176</b>	<b>73 431</b>	<b>151 119</b>
<b>Återförsäkrares andel av försäkringstekniska avsättningar</b>					
Avsättning för ej intjänade premier och kvardröjande risker	1 349	0	0	0	1 349
Avsättning för oreglerade skador	43 132			39 639	82 771
<b>S:a återförsäkrares andel av försäkringstekniska avsättningar</b>	<b>44 482</b>	<b>0</b>	<b>0</b>	<b>39 639</b>	<b>84 121</b>
<b>Noter till Resultatanalys för skadeförsäkringsrörelse</b>					
(a) Premieintäkter, efter avgiven återförsäkring					
Premieinkomst, före avgiven återförsäkring	103 563	23 987	4 742	25 672	157 964
Premier för avgiven återförsäkring	-49 161	-7 002	-2 188	-8 861	-67 212
Förändring i avsättning för ej intjänade premier och kvardröjande risker	-157	87	-5	0	-75
Återförsäkrares andel av förändring i avsättning för ej intjänade premier och kvardröjande risker	0	-71	1 004	0	933
<b>S:a premieintäkter efter avgiven återförsäkring</b>	<b>54 245</b>	<b>17 001</b>	<b>3 553</b>	<b>16 811</b>	<b>91 610</b>
(b) Försäkringsersättningar, efter avgiven återförsäkring					
<i>Utbetalda försäkringsersättningar</i>					
Före avgiven återförsäkring	-16 080	-10 509	-551	-6 066	-33 206
Återförsäkrares andel	8 646	5 817		6 199	20 662
<b>S:a utbetalda försäkringsersättningar</b>	<b>-7 434</b>	<b>-4 692</b>	<b>-551</b>	<b>133</b>	<b>-12 544</b>
<i>Förändring i avsättning för oreglerade skador</i>					
Före avgiven återförsäkring	-13 341	803	-176	-28 038	-40 752
Återförsäkrares andel	9 217	-13 257	-	5 352	1 312
<b>S:a förändring i avsättning för oreglerade skador</b>	<b>-4 124</b>	<b>-12 454</b>	<b>-176</b>	<b>-22 686</b>	<b>-39 440</b>
<b>S:a försäkringsersättningar efter avgiven återförsäkring</b>	<b>-11 558</b>	<b>-17 146</b>	<b>-551</b>	<b>-22 553</b>	<b>-51 984</b>
Avvecklingsresultat, brutto	4 235	16 843	-	-9 607	11 471
Avvecklingsresultat, netto	2 565	2 831	-	-5 509	-113

### D3. Investeringsresultat 2016

Bolaget innehar placeringar i aktiefonder, räntefonder och bankkonto. Bolagets målsättning är att placera de finansiella tillgångarna på ett sådant sätt som så långt som möjligt genererar goda finansiella resultat, utan att göra avkall på risknivåer och aktsamhet.

Per 31 december finns följande balansposter hänförliga till försäkringsföretagets placeringar i värdepappersfonder (KSEK):

SHB SA Global Dynamic Allocation 90 A1	85 769
Handelsbanken Kortränta Criteria	86 006
<b>Totalt</b>	<b>171 775</b>

### D4. Övrig information

Någon övrig information om bolagets resultat redovisas inte i denna rapport, utan hänvisning ges i stället till SKFAB:s årsredovisning, vilken återfinns på bolagets hemsida.

## E. Riskprofil

### E1. Allmänt om risker i SKFAB

Styrelsen i SKFAB anser att bolaget innehar en aktsam riskprofil med en låg riskaptit. Således har bolaget även anammat ett lågt risktagande för att uppnå de strategiska och ekonomiska mål som styrelsen fastställt. Ett av de främsta målen med bolagets riskhanteringsstrategi är att kunna styra riskexponeringen. Avsikten är därmed att dämpa de ekonomiska effekterna av oönskade och/eller oväntade händelser.

Några av de huvudsakliga målen med företagets riskregister är att det skall:

- identifiera de risker som utgör ett hot mot bolagets strategiska mål
- identifiera, effektivisera och utvärdera metoder för riskhantering
- utgöra indata till bolagets ORSA rapport.

Bolagets styrelse har med hjälp av ORSA gruppen uppdaterat bolagets riskregister där såväl riskernas frekvens som konsekvens har bedömts. Efter genomgång och diskussion har de risker som identifierats bedömts som hanterbara efter riskreducering. För 2016 har tre risker studerats närmare då dessa skulle kunna påverka bolaget mer negativt i ett verksamhets- och kostnadsmässigt perspektiv. Riskerna har värdesatts konsekvensmässigt, med en sannolikhet för inträffande på ett mer ingående sätt jämfört med övriga 33 risker som återfinns i bolagets riskregister 2016.

SKFAB:s riskaptit anger gränsen för det risktagande som bolaget är berett att acceptera för att uppnå de strategiska mål som fastställts. Riskaptiten definierar därmed toleransnivåerna för samtliga riskkategorier så att en aktsam hantering av verksamheten garanteras, samtidigt som den ligger i linje med ägarnas förväntningar och uppsatta mål. Styrelsen har som ansvarsuppdrag att se till att bolagets hantering och kontroll av risker är tillfredsställande. De risker som bolaget är utsatt för och som skall hanteras är operativa risker, kredit & motpartsrisker, marknadsrisker, likviditetsrisker, teckningsrisker, avsättningsrisker, reservsättningsrisker samt återförsäkringsrisker. Riktlinjer för vilka risker som bolaget får ikläda sig ansvar för och vilka självbehåll som skall gälla, fastslås av bolagets styrelse i beaktande av bolagsordningen och de begränsningar som gäller för bolaget med avseende på dess egna kapital och i övrigt med hänsyn till de begränsningar som finns i FRL.

Bolagets styrelse skall tillse att SKFAB har ett tillfredsställande återförsäkringsskydd för tecknade risker där återförsäkringspanelen skall borga för starkast möjliga återförsäkringsskydd utifrån rating och kostnad. Vid placering av återförsäkring skall återförsäkrarens soliditet och betalningsförmåga (security) bedömas. Såvida styrelsen inte beslutar annorlunda, skall avgiven återförsäkring placeras hos återförsäkrare som enligt Standard & Poors kreditvärdighetsklassificering är lägst "A" för ansvarsskador medan "BBB" accepteras för övriga risker. Avsteg från detta får göras när fullgod bedömning av återförsäkrarens security gjorts av styrelsen.

## E2. Försäkringstekniska riktlinjer och teckningsinstruktioner

SKFAB har definierat maximalt självbehåll samt best estimates, där värdet av de försäkringstekniska avsättningarna för solvensändamål är lika med summan av bästa skattningen och riskmarginalen. Bolaget får inte för egen räkning ikläda sig ansvar som bedöms kunna leda till att bolagets skadekostnad överstiger något av följande belopp:

- för en och samma händelse 50 % och
- för ett och samma försäkringsfall (en och samma risk) 50 %

av summan av redovisat eget kapital, säkerhetsreserv och årets aktuella premie för egen räkning.

Självbehållsgränser uttryckt i KSEK (2016):

Bostadsbolag	per skada	1 000
	per år	3 000
Energibolag	per skada	76 000
	per år	81 000
Kommunrisker övrigt	per skada	2 000
	per år	17 000
Ansvar	per skada	3 000
	per år	22 000
Kollektiv olycksfall	per skada	1 350
	per år	5 686
Terrorism	per skada	100
	per år	200
Skog	per skada	100

Bolaget accepterar återförsäkring från välrenommerade försäkringsgivare. Endast bolagets verkställande ledning äger rätt att ikläda bolaget försäkringsåtaganden. Försäkringsengagemang där återförsäkring krävs får inte slutgiltigt accepteras förrän återförsäkringsavtäckning är säkerställd.

Vid täckandet av försäkringsengagemang skall maximala bruttoåtagande per risk, bedömd maximal skada (estimated maximum loss; EML), bolagets solvens, likviditet och den återförsäkringskapacitet som bedöms vara tillgänglig beaktas.

Bolaget skall utan dröjsmål och på ett tillfredsställande sätt dokumentera alla förhållanden som är relevanta för bedömningen av de försäkringsengagemang bolaget ikläder sig. I dokumentationen över försäkringsåtaganden skall framgå försäkringstyp, engagemangets storlek, EML-belopp, självbehåll samt återförsäkring.

Risker av sådan storlek som vid EML-genomslag riskerar att överskrida det för bolaget tillämpade högsta självbehållet hanteras genom väl tilltagen fakultativ återförsäkring. Dock skall EML-bedömningar

genomföras för att uppskatta hur stor en eventuell maxskada skulle kunna bli. Ett eventuellt underskott hanteras genom aktieägartillskott från den berörda kommunen.

Maximalt bruttoåtagande per risk, KSEK (2016):

Bostäder	Brutto	311 000
	EML	65 000
Energiverk	Brutto	1 923 000
	EML	1 173 000
Kommun övrigt	Brutto	1 472 000
	EML	1 029 000
Ansvar	Brutto	100 000
	EML	100 000
Skog	per skada	100

### **E3. Reservsättning**

Reservsättning av bolagets ansvar vid försäkringsfall skall ske för att minimera risken att bolagets åtaganden underreserveras. Detta skall ske genom att beakta statistik och erfarenhet av bolagets försäkringsportfölj, samt med erfarenhet från en större marknad av likartade risker och genom bedömning av det individuella skadefallet. Arbetet utförs av SKFAB i samarbete med bolagets anlitade skaderegleringsföretag.

Bedömningen av reserver vid individuella försäkringsfall skall baseras på skriftligt reserveringsförslag från kompetenta skadereglerare på anlitade av SKFAB.

Avsättning för oregrerade skador; värderingen för individuella försäkringsfall skall utgöra den för tidpunkten och övriga förhållanden mest realistiska uppskattningen av försäkringsfallets kostnader som kan göras vid värderingstillfället med särskilt beaktande av att risk för underreservering kan ske.

Bedömning av avsättning för inträffade men inte rapporterade skador samt avsättning för rapporterade men inte tillräckligt reservsatta skador skall göras skriftligt och enligt god praxis av bolagets aktuarie eller baseras på skriven instruktion från denne.

Avsättning för icke intjänade premier och kvardröjande risker; avsättning för icke intjänade premier sker pro rata temporis (proportionerligt och linjärt över tid). Behov av avsättning för kvardröjande risker skall fortlöpande prövas. Om beräkningarna visar att premienivån kan vara för låg skall avsättningarna förstärkas i motsvarande grad för att kompensera för detta. Förstärkningen skall motsvara merkostnaden för skade- och driftskostnader för löpande avtal, jämfört med avsättningen enligt pro rata temporis.

### **E4. Placeringsverksamheten och risker i densamma**

SKFAB:s finansieringsplan innebär att samtliga placeringar av bolagets tillgångar sker på ett sådant sätt att de tryggar åtaganden genom en långsiktigt förväntad avkastning, där definierad risknivå alltid går före avkastningsmål. SKFAB:s fastställda placeringsreglemente följer akksamhetsprincipen och syftet är att alltid kunna uppskatta balansräkningens planerade utveckling,

samt upptäcka och bedöma förändringar i finansieringsberoenden över tid. En god betalningsförmåga skall då kunna upprätthållas vid varje enskild tidpunkt. Vid alla placeringar skall hänsyn tas till eventuell profil på förväntade skadeutbetalningar, villkor i gällande återförsäkringsavtal, solvenskvot samt resultatet av bolagets ORSA-rapport. SKFAB har genom egen kompetens och affärsstrategi förståelse för innehållet i den information som lämnas från den anlitate kapitalförvaltaren. SKFAB kräver också att den anlitate kapitalförvaltaren har kunskap om Solvens II och aktsamhetsprincipen i termer av kapitalförvaltning och rapportering.

Förväntat avkastningsmål för SKFAB är beslutat till 1,5 % realt (inflation + 1,5 %). På lång sikt förväntar sig bolaget således 1,5 % i real avkastning efter kostnader som kompensation för den risk som kapitalet utsätts för. Risknivån för kapitalförvaltningen går alltid före målet för förväntad avkastning och är ett i förväg kalkylerat årligt mått som kan variera mellan 5, 10 eller 15 % i enlighet med det beslut som styrelsen tar. Styrelsen i SKFAB har beslutat om en låg riskaptit för kapitalförvaltningen med en fastställd risknivå på 5 %, vilket innebär att investeringsportföljen under 2016 inte får minska i värde med mer än maximalt 5 % under året. Investeringsportföljen förvaltas diskretionärt av Svenska Handelsbanken i fonden Global Dynamic Allocation 90.

Placeringar får ske i svenska, nordiska och globala aktier & aktiefonder som står under Finansinspektionens tillsyn eller som står under tillsyn av motsvarande utländsk marknads tillsynsmyndighet. Dessutom får bolagets medel investeras i svenska räntebärande tillgångar utefter beslutad fördelningsmodell. SKFAB har även fastställt en etisk och miljömässig profil vad gäller möjliga placeringar.

SKFAB:s kapitalplaceringar handhas av Svenska Handelsbanken som diskretionärt har att placera det likvida kapitalet, samt placera kapital motsvarande bolagets försäkringstekniska avsättning. Bolagets placeringsreglemente anger mål och ramar för placeringsverksamheten, mål för det finansiella risktagandet, avkastningsmål samt ett säkerställande i form av riskkontroll och uppföljning. Placeringsreglementet följer FRL:s regler om hur försäkringsbolag får placera sina likvida medel vad gäller tillgångsslag och enhandsengagemang. Vid förändringar i dessa regler skall placeringsreglementet omarbetas. Placeringsreglementet fungerar som riktlinje i det dagliga arbetet för de personer inom placeringsfunktionen som arbetar med placeringarna i portföljen, inom och utanför SKFAB. Placeringsfunktionen har till uppgift att:

- hantera det finansiella risktagandet
- skapa avkastning
- tillvarata samordningseffekter

Placering av tillgångarna skall ske på så sätt att de tryggar de åtaganden som SKFAB har. Utöver ett långsiktigt förväntat avkastningsmål har Svenska Kommun Försäkrings AB ett kortsiktigt riskmål.

Enligt Solvens II-direktivet ställs krav på hur stor kapitalbasen behöver vara. Kapitalbasen måste enligt Solvens II överstiga minimikapitalkrav/garantibelopp (MCR) samt solvenskapitalkrav (SCR). Kapitalbas, MCR samt SCR enligt standardformel beräknas utifrån Solvens II-direktivet och Finansinspektionens föreskrifter. Samtliga investeringar skall ske enligt aktsamhetsprincipen som definieras i Solvens II-direktivet samt i FRL:s sjätte kapitel. Vid alla placeringar skall hänsyn tas till eventuell profil på förväntade skadeutbetalningar, villkor i gällande återförsäkringsavtal, SCR-kvot samt resultatet av bolagets ORSA rapport. Upprättat styrdokument avseende riktlinjer för hantering av intressekonflikter säkerställer att ingen konflikt råder olika intressenter emellan vad gäller bolagets finansiella placeringar.

Strategisk tillgångsfördelning		
Tillgångsslag	Min. andel (%)	Max. andel (%)
Sv./nordiska aktier & aktiefonder	0	50
Globala aktier & aktiefonder	0	100
Räntor	0	100
Alternativa investeringar	0	10

Räntebärande tillgångar:	
Kategori	Max andel/kategori
Svenska staten eller av staten garanterade värdepapper	100 %
Kommuninvest, Svenska kommuner, landsting och regioner	100 %
Säkerställda bostadsobligationer	80 %
Helägda bolag av svenska staten. Svenska kommuner, landsting, regioner och dess majoritetsägda bolag.	50 %
Värdepapper med rating om lägst AA-	70 %
Värdepapper med rating om lägst A-	40 %
*Väldiversifierade UCITS-fonder rating om lägst snittrating BBB-	50 %
*Väldiversifierade likvida korträntefonder med snittrating om lägst A-	100 %

Valda UCITS fonder får placera i räntebärande värdepapper utgivna av stater och företag i svenska kronor eller hedgade till svenska kronor med lägsta rating BBB- eller motsvarande bedömd risknivå.

Värdepappersaffärer får endast göras med svensk bank eller fondkommissionär som står under Finansinspektionens tillsyn eller utländsk bank eller fondkommissionär som står under tillsyn av motsvarande myndighet.

## **E5. Teckningsrisker och återförsäkringsrisker**

Bolagets skall följa Solvens II-direktivet om teckningsrisker och återförsäkringsrisker i försäkringsbolag och de teckningsinstruktioner, försäkringstekniska riktlinjer och återförsäkringsinstruktioner som fastställts av bolagets styrelse, efter synpunkter från bolagets aktuarie i lämnad aktuarierapport. Oförutsedda återförsäkringsrisker kan uppstå på grund av otillräckligt, felaktigt eller bristande återförsäkringsskydd. Sådana risker kan t.ex. uppstå om försäkringsföretagets återförsäkringsprogram inte överensstämmer med den verksamhet som företaget driver eller om försäkringar som förmedlas av försäkringsförmedlare omfattar villkor som skiljer sig från de villkor som normalt gäller för bolagets försäkringar. Teckningsrisken hänförs till prissättningen av försäkringsavtal och den inneboende osäkerhet som är förenad med dessa avtal. SKFAB följer interna riktlinjer för att säkerställa riktig bedömning och kvantifiering av den risk som tecknas, samt för att specificera försäkringsbelopp och definiera vilka typer av risker som får accepteras.

Bolaget har merparten av sina risker återförsäkrade hos IF Skadeförsäkring, Swiss RE Europé S.A., Allianz Corporate Global & Specialty AG, Munich Re, Hannover Re, General Re, AIG Europé Ltd, Inter Hannover samt Kommun Garanti Reinsurance S.A.

Riskreducering vidtas så fort:

- De toleransnivåer som definierats i riskkaptitramarna och/eller relevant styrdokument har överskridits,
- En händelse inträffar som riskkontrollfunktionen uppfattar som en ökning av den risk SKFAB kan exponeras för.

## **E6. Avsättningsrisk**

Avsättningsrisken avser risken för att de försäkringstekniska avsättningarna inte är tillräckliga.

Avsättningen för oregrerade skador ska täcka de förväntade framtida utbetalningarna för samtliga inträffade skador. Avsättningen för anmälda skador beräknas genom individuell bedömning av enskilda skadefall. För att inkludera ännu inte rapporterade skador men som statistiskt borde ha inträffat så avsätter SKFAB medel i en så kallad IBNR-avsättning. Bolaget tar hjälp av aktuarie för att göra beräkningen av denna avsättning och anser att detta reducerar risken för att avsättningarna är otillräckliga.

Avsättningen för icke intjänade premier och kvardröjande risker avser att täcka den förväntade skade- och driftskostnaden under den återstående löptiden på ingångna försäkringskontrakt. Avsättningen beräknas pro rata temporis, det vill säga strikt tidsproportionellt. Om premienivån bedöms vara otillräcklig för att täcka framtida skade- och driftskostnader, görs en avsättning för kvardröjande risker.

## **E7. Placerings- och investeringsrisker (marknadsrisk)**

SKFAB skall alltid kontrollera att den uppdragstagare som bolaget ingått avtal med om medelsförvaltning placerar bolagets tillgångar på sådant sätt att portföljen har en för verksamheten anpassad förfallostruktur i det att försäljningstiden uppgår till tre bankdagar. SKFAB:s placeringar i utländska valutor skall matcha bolagets åtaganden i dessa valutor. Placeringsrisken är den risk för förlust som uppstår genom negativa förändringar och svängningar i marknadspriser på investeringar och tillgångar. De regler för placeringar som anges i styrdokument nedan är avsedda att styra förvaltningen av bolagets likvida tillgångar och kapitalinvesteringar. Syftet med dessa regler är att ange mål och ramar för placeringsverksamheten, mål för finansiellt risktagande, mål för avkastning samt att garantera riskkontroll och uppföljning av placeringsverksamheten.

Ovan angiven risk omfattar bland annat:

- Ränterisk, förluster som uppstår på grund av negativa ränteförändringar.
- Valuta- och kursrisk, förluster som uppstår på grund av negativa valutakursförändringar.
- Kreditrisk, förluster på grund av att emittenten eller långivaren går i konkurs.

Riskreducering vidtas så fort:

- De toleransnivåer som definierats i riskaptitramarna och/eller relevant styrdokument har överskridits.
- En risk för väsentlig nedskrivning av placeringar uppstår.
- En händelse inträffar som riskkontrollfunktionen uppfattar som en ökning av den risk SKFAB kan exponeras för.

Åtgärder för att minska risken kan vara att avyttra tillgångar eller att anta en annan diversifiering avseende placeringar och investeringar.

## **E8. Kredit- och motpartsrisker**

Kreditrisk avser risken för att en motpart inte fullgör sina betalningsförpliktelser. Exponeringen för kreditrisker avser främst återförsäkrare, dels genom återförsäkringsfordringar och dels genom återförsäkrarnas andel av oreglerade skador. Återförsäkringsbolagen återkrävs när de samlade skadeutbetalningarna når över stop loss gränsen.

Rating på återförsäkringsbolag är mått på risk i exponeringen. Rating enligt Standard & Poor's för de återförsäkringsbolagen som till stor del ingår i egendom och ansvarsprogrammen är Allianz, AA, Swiss Re, AA-, Munich Re, AA-, General Re, AA+, IF Skadeförsäkring, A+, Hannover Re, AA-, samt Kommun Garanti Reinsurance S.A. (ingen rating men har fullgod security).

Exponeringen är mycket begränsad för premiefordringar på försäkringstagare, eftersom uteblivna betalningar vanligen leder till annullering av försäkringskontrakten.

Det åligger den av bolaget utsedda funktionen att kontrollera att bolaget har kontroll över motparternas finansiella ställning och att beredskap finns för att hantera misstanke om betalningsinställning. Det åligger VD att bevaka bolagets intresse vid betalningsinställning och vid eventuell efterföljande konkurs.

Riskreducering vidtas omgående utefter signaler om brister i motparts finansiella ställning.

## **E9. Likviditets- och koncentrationsrisker**

SKFAB skall kontrollera att den uppdragstagare som bolaget ingått avtal med om medelsförvaltning placerar bolagets tillgångar på sådant sätt att SKFAB har en för verksamheten anpassad förfallostruktur, med försäljning inom tre bankdagar.

Likviditetsrisk är risken att SKFAB, även vid solvens, inte kan realisera investeringar och/eller få fram tillräckliga medel för att uppfylla sina finansiella åtaganden när de förfaller.

Koncentrationsrisk omfattar risken för ytterligare förluster för bolaget på grund av antingen bristande spridning i tillgångsportföljen (t.ex. koncentration av investeringar i ett geografiskt område eller inom en bransch) eller stor risk för problem hos en ensam värdepappersemittent eller grupp emittenter.

Investeringsportföljen skall hela tiden ha tillräcklig likviditet för att uppfylla alla rimligen förutsebara verksamhetskrav. Detta ska möjliggöras genom att portföljen struktureras på ett sådant sätt att investeringar uppfyller förutsedda kontantbehov. Eftersom alla sådana inte kan förutses skall portföljen dessutom till stor del bestå av tillgångar med aktiva sekundär- eller andrahandsmarknader. Överlåtbara värdepapper kan säljas

innan de förfaller för att inbringa likvida medel när så behövs för aktuella kassaflöden.

Riskreducering vidtas så fort:

- De toleransnivåer som definierats i riskapitramarna och/eller relevant styrdokument har överskridits.
- En risk för väsentlig nedskrivning av investeringarna uppstår.
- En händelse inträffar som riskkontrollfunktionen uppfattar som en ökning av den risk SKFAB kan exponeras för.

## **E10. Operativa risker**

SKFAB har upprättat beredskaps- och kontinuitetsplaner för att undvika och hantera driftstopp som orsakas av att interna processer och rutiner är felaktiga eller inte ändamålsenliga, mänskliga fel, felaktiga system eller externa händelser inklusive legala risker. Bolaget har upprättat rutiner för att minimera nyckelpersonsberoende och att det finns ställföreträdare för väsentliga funktioner.

SKFAB skall kontrollera att uppdragstagare har beredskap för att snabbt få igång sin verksamhet igen vid driftsstopp och för säkerställandet av att det material som hanteras av uppdragstagaren förvaras på ett tillfredställande sätt vare sig driftsstoppet beror på fel i interna processer och rutiner eller på mänskliga fel eller andra händelser inklusive legala risker. Bolaget skall förvissa sig om att uppdragstagare är medveten om och följer det regelverk som gäller för institut under Finansinspektionens tillsyn.

Riskreducering vidtas så fort:

- De toleransnivåer som definierats i riskapitramarna och/eller relevant styrdokument har överskridits.
- En händelse inträffar som riskkontrollfunktionen uppfattar som en väsentlig ökning av den risk SKFAB kan exponeras för.

## **E11. Underwritingrisker**

Oförutsedda risker kan uppstå i form av felskattning av risker, eller i det fall samtliga risker inte finns med vid beräkningar. Eventuella kategoriseringsfel kan resultera i oriktig återförsäkring och därmed ett högre självbehåll än vad som avsetts.

För SKFAB kan riskerna brytas ner till:

- Premierisk, risken att premien är otillräcklig för att täcka skador och andra kostnader.
- Katastrofrisk - risken för att bolaget drabbas av oväntat stora skador eller kumulerande och sammantagna skadehändelser.

Riskreducering vidtas så fort:

- De toleransnivåer som definierats i riskapitramarna och/eller relevant styrdokument har överskridits.
- En risk för negativt resultat uppstår.
- En händelse inträffar som riskkontrollfunktionen uppfattar som en ökning av den risk SKFAB kan exponeras för.

## **E12. Reservsättningsrisker**

Bolaget följer Finansinspektionens allmänna råd om reservsättningsrisker i försäkringsbolag och de reservsättningsinstruktioner som fastställts av bolagets styrelse, efter synpunkter från bolagets aktuarie i lämnad aktuarierapport. Riskerna innebär att företagets ansvarighet kan vara undervärderad.

Riskreducering vidtas så fort:

- De toleransnivåer som definierats i riskapitramarna och/eller relevant styrdokument har överskridits.

- En risk för negativt resultat uppstår.
- En händelse inträffar som riskkontrollfunktionen uppfattar som en ökning av den risk SKFAB kan exponeras för.

### **E13. Matchningsrisker**

SKFAB skall inneha tillgångsmedel som placerats i enlighet med bolagets placeringspolicy och gällande regelverk. Bolagets åtaganden i andra valutor skall matchas med tillgångar i samma valutor och även valutasäkras. Matchning innebär således förvaltning av finansiella investeringar på ett sådant sätt att åtgärder för tillgångar och skulder samordnas. Matchningsrisken definieras som risken för att förlust uppstår genom förhållandet mellan SKFAB:s tillgångar och skulder, dvs. genom en differens i penningmässigt värde eller i tid mellan flödena för tillgångar och skulder.

Detta kan sammanfattas som att man har misslyckats med att ha tillräckliga investeringar av lämplig natur, löptid, valuta och likviditet för att uppfylla försäkringsåtaganden när de inträffar.

Riskreducering vidtas så fort:

- De toleransnivåer som definierats i riskapitramarna och/eller relevant styrdokument har överskridits.
- En risk för underskott i förhållandet mellan SKFAB:s tillgångar och skulder uppstår
- En händelse inträffar som riskkontrollfunktionen uppfattar som en ökning av den risk SKFAB kan exponeras för.

### **E14. Övriga materiella risker**

Några övriga materiella risker bedöms inte föreligga.

### **E15. Övrig information**

Någon övrig materiell information om bolagets riskprofil bedöms inte föreligga.

## **F. Värdering för solvensändamål**

### **F1. Olika balansräkningar**

Som beskrivits ovan skall bolaget inom ramen för sitt riskhanteringssystem och vid behov genomföra stresstester i olika scenarioanalyser. I SKFAB:s ORSA-process genomförs minst årligen ett antal stresstester för att säkerställa att bolagets kapitalbas uppfyller det nuvarande- och framtida kapitalkravet.

Solvens II innebär att fokus läggs på balansräkningen där ett kapitalkrav beräknas genom en kvantitativ bedömning av de största riskerna som påverkar tillgångar och skulder i enlighet med en standardmodell, vilken nyttjas av SKFAB.

Det finns skillnader mellan den så kallade Solvens II balansräkningen och den lagbestämda IFRS-balansräkningen, vilket beskrivs sammanfattande enligt nedanstående.

### **F2. Tillgångar**

Tillgångar och skulder skall värderas till verkligt värde, det vill säga till det belopp som en tillgång eller skuld skulle kunna överlåtas i en transaktion mellan oberoende parter som har ett intresse av att transaktionen genomförs. Värdering skall ske vid beräkning av solvenskapitalkrav och försäkringstekniska avsättningar för rapportering och ORSA samt vid följande händelser:

- Ny marknadsutveckling förändrar marknadsförhållandena
- Ny information blir tillgänglig
- Tidigare använd information inte längre finns tillgänglig
- Värderingstekniker förbättras

Tillgångar och skulder värderas enligt följande:

- Värdering skall ske i enlighet med de internationella redovisningsstandarder som antagits av kommissionen i förordning (EG) 1606/2002 - IFRS under förutsättning att de är förenliga med de principer som anges i artikel 75 i direktiv 2009/138/EG
- Individuella tillgångar skall värderas separat
- Tillgångar och skulder skall värderas under antagandet att bolaget fortsätter bedriva sin affär i nuvarande form

### **F3. Försäkringstekniska avsättningar**

Värdet av de försäkringstekniska avsättningarna skall vara lika med summan av bästa skattningen och en riskmarginal. I den legala redovisningen (lagbegränsad IFRS) består de försäkringstekniska avsättningarna av odiskonterade avsättningar avseende skadereserver, dels redan inträffade fastställda skadereserver samt en statistisk skadereserv (IBNR, Incurred But Not Reported). De försäkringstekniska avsättningarna består även av en premiereserv som motsvarar den ännu inte intjänade/kostnadsförda premien i enlighet med en linjär avskrivning.

I Solvens II ska försäkringsföretag göra försäkringstekniska avsättningar för sina åtaganden med anledning av ingångna försäkringsavtal. Detta innebär att de försäkringstekniska avsättningarna i den legala redovisningen har ersatts av en bästa skattning av samtliga kassaflöden som rör den försäkringstekniska verksamheten. Likaså att fordringar och skulder som avser försäkringstekniska poster skall inkluderas i den bästa skattning i solvensbalansräkningen. Värdet av de försäkringstekniska avsättningarna i solvensbalansräkningen skall motsvara det aktuella belopp som bolaget skulle vara tvungna att betala om de omedelbart skulle föra över sina försäkrings- och återförsäkringsförpliktelser till ett annat försäkrings- eller återförsäkringsföretag, som är oberoende och som har intresse av att transaktionen genomförs. Detta

inkluderar därför en riskmarginal som skall motsvara belopp som motparten kan förväntas kräva för att ta över och uppfylla försäkrings- och återförsäkringsförpliktelserna.

Nedan presenteras de viktigaste skillnaderna mellan de poster som redovisas i SKFAB:s solvensbalansräkning och i den legala balansräkningen. De största skillnaderna för bolaget är de försäkringstekniska avsättningar. I solvensbalansräkningen värderas FTA som summan av den bästa skattningen och riskmarginal.

#### F4. Den bästa skattningen

Den bästa skattningen för SKFAB uppgår till 116 779 KSEK och har beräknats fram av bolagets aktuarie. Den bästa skattningen motsvarar det sannolikhetsvägda genomsnittet för de framtida kassaflödena med beaktande av pengarnas tidsvärde (det förväntade nuvärdet av de framtida kassaflödena) med tillämpning av riskfria räntesatser för relevanta durationer. Alla framtida kassaflöden diskonteras med riskfria räntor per värderingsdatumet; vilket framtagits av EIOPA. Löptiden för framtida kassaflöden gällande skadeutbetalningar och skaderegleringskostnader bestäms av ett beräknat avvecklingsmönster baserat på historiska utbetalningar.

Avsättningen för rapporterade skador uppskattas av SKFAB och avsättningen för inträffade men ej rapporterade skador (IBNR) uppskattas enligt vedertagna aktuariella metoder. I avsättningen för rapporterade skador skall också skadeutbetalningsskulder med förfalldatum efter värderingsdatum ingå. En förenklad metod som består i en uppskattning i procent av avsättningen för oreglerade skador tillämpas för avsättningen gällande skaderegleringskostnader.

I premieavsättningen ingår kontrakt som har inletts före värderingsdagen och som också gäller efter denna. När det gäller avsättningarna för oreglerade skador för beloppen som kan återvinnas enligt återförsäkringsavtal, så uppskattas avsättningen för rapporterade skador enligt befintliga återförsäkringsavtal, medan avsättningen för IBNR uppskattas enligt vedertagna aktuariella metoder.

Framtida kassaflöden avseende återförsäkring, som omfattar skyldigheter som redan redovisats i balansräkningen och som kan återfås enligt återförsäkringsavtal beräknas från bruttopremieavsättningen.

#### F5. Riskmarginal

Riskmarginalen ska vara tillräcklig för att säkerställa att värdet av försäkringstekniska avsättningar motsvarar det belopp som försäkrings- och återförsäkringsföretag kan förväntas kräva för att ta över och uppfylla försäkringsförpliktelserna.

#### F6. Värderingskillnader i balansräkningen

Balansräkning	Legal redovisning	Solvens II	Skillnad
Försäkringstekniska avsättningar	-143 542 411	-116 778 742	26 763 669
Övriga tekniska avsättningar	-16 088 855	0	16 088 855
ÅF:s andel av försäkringstekniska avsättningar	84 120 837	49 178 650	-34 942 187
Riskmarginal		-6 897 123	-6 897 123
Immateriella tillgångar	6 164 563	0	-6 164 563
<b>Summa värderingskillnad i balansräkningen</b>	<b>-69 345 866</b>	<b>-74 497 215</b>	<b>-5 151 349</b>

<b>Uppskjuten skatt på värderingsskillnad</b>	<b>22 %</b>		<b>1 133 297</b>
<b>Kapitalbasposter</b>			
Aktiekapital	28 000 000	Basic own funds: share capital	
Årets resultat	14 856 500	Reconciliation reserve	
Balanserad vinst	831	Reconciliation reserve	
Säkerhetsreserv	170 939 232	Reconciliation reserve	
Värderingsskillnad i balansräkningen	-5 151 349	Reconciliation reserve	
Uppskjuten skatt	1 133 297	Deferred tax asset	
<b>Totalt</b>	<b>209 778 511</b>		

### **F7. Uppskjuten skatt**

Bolaget har på grund av att omvärderingen till Solvens II ökade bolagets totala skuld i balansräkningen tagit upp en uppskjuten skattefordran på denna förändring i enlighet med artikel 15 i den delegerade förordningen (2015/35/EU). Skattefordran uppgår till 1 131 397 kr och klassificeras som nivå 3 i kapitalbasen i enlighet med artikel 76 i förordningen.

### **F8. Aktiekapital**

Aktiekapitalet har inga begränsningar och klassas som nivå 1.

### **F9. Säkerhetsreserv**

Självbehållsregeln på tre gånger största enskilda risk för egen räkning tas bort helt från 2019. Dessutom försvinner även koncernregeln. Självbehållsregeln och koncernregeln ersätts med en beräkning baserad på premieinkomst och skadeavsättning enligt förordning från Finansinspektionen för avsättning till säkerhetsreserv. Styrelsen har fastställt att ingen avsättning eller upplösning görs till säkerhetsreserven avseende resultatet 2016.

### **F10. Andra skulder**

SKFAB har inte värderat några övriga skulder än vad som redovisas i denna rapport.

### **F11. Alternativa värderingsmetoder**

SKFAB har inte tillämpat någon alternativ värderingsmetod.

### **F12. Övrig information**

Ingen övrig information gällande värdering för solvensändamål tillkommer.

## **G. Finansiering (Solvens II)**

### **G1. Aktiekapital**

Bolagets aktiekapital har inga begränsningar och är i enlighet med SII-förordningen klassad som primärkapital nivå 1 (artikel 69). Bolagets totala aktiekapital uppgår till 28 MSEK.

### **G2. Avstämningsreserv**

Bolagets avstämningsreserv består av balanserade vinstmedel om 1 KSEK, årets resultat om 14 857 KSEK. Utöver detta består även avstämningsreserven av säkerhetsreserven på 170 939 232 SEK samt skillnaden mellan den legala bokföringen och solvensbalansräkningen och den skillnaden uppgår till 5 151 KSEK. Avstämningsreserven klassificeras som nivå 1. Totalt uppgår avstämningsreserven till 180 645 KSEK.

### **G3. Kapitalbas**

Bolagets kapitalbas uppgår per 2016-12-31 till 209 779 KSEK. Bolagets SCR-kvot uppgår till 2,62 och MCR-kvoten till 5,72. SKFAB:s styrelse beslutade att för 2016 göra IBNR-avsättningar på 39 MSEK varav återförsäkrares andel är 20 MSEK samt 351 002 NOK varav återförsäkrares andel är 351 002 NOK enligt aktuariens rekommendation.

SKFAB har fastställt särskilda riktlinjer för kapitalbas och kapitalkrav. Utöver krav på ett absolut golv avseende den kapitalnivå (garantibelopp) som skall täckas med medräkningsbara kapitalposter finns det två olika kapitalkrav (minimikapitalkrav MCR och solvenskapitalkrav SCR) som skall täckas genom medräkningsbara kapitalbasposter. Olika krav ställs på vilka kapitalbasposter som får användas för att uppfylla respektive kapitalkrav. Tillgångar som SKFAB förfogar över, men som inte återfinns i balansräkningen, får användas i kapitalbasen under förutsättning att de kan användas för förlusttäckning, samt att Finansinspektionen har godkänt posten.

### **G4. Primärkapital och tilläggskapital**

Enligt FRL kan bolagets primärkapital högst uppgå den positiva skillnaden mellan tillgångar och skulder medräknat försäkringstekniska avsättningar. Dessutom ingår efterställda skulder. Tilläggskapital ingår inte i primärkapitalkravet, men kan användas för att täcka förluster i form av:

- aktiekapital som inte har inbetalats eller inte har infordrats
- kreditutrymme hos bank
- garantier
- framtida fordringar
- rättsligt bindande utfästelser till SKFAB

### **G5. Indelning av kapitalbasen**

- Nivå 1 i kapitalbasen; poster i primärkapitalet som kan täcka förluster helt och är fullt efterställda
- Nivå 2 i kapitalbasen; poster i primärkapitalet som är fullt efterställda, samt poster i tilläggskapitalet som kan täcka förluster i sin helhet och som är fullt efterställda
- Nivå 3 i kapitalbas; övrigt och utanför nivåerna 1 och 2

## G6. Klassificering av kapitalbasposter

- Ackumulerad vinst som nivå 1
- Kreditutrymme hos bank, liksom garantier hos borgenärer som nivå 2
- Framtida fordringar som nivå 2

En post skall kunna täcka förluster helt om den är tillgänglig fullt ut, eller om den kan infordras på begäran.

## G7. SKFAB:s tillämpning

Följande poster utgör normalt SKFAB:s tillgängliga kapitalbas: aktiekapitalet, balanserad vinst och säkerhetsreserv. Bolaget prövar periodiskt att dessa poster uppfyller kraven på kapitalkrav enligt FRL, nivå 2 regler och EIOPA guidelines.

SKFAB kan vid behov pröva om andra poster inom den positiva skillnaden mellan tillgångar och skulder medräknat FTA kan medräknas i kapitalbasen. Dessa poster ska då prövas mot reglerna i FRL, nivå 2 regler och EIOPA guidelines. Bolaget avser inte för närvarande att söka godkännande för att tillgodoräkna sig tilläggs kapital i kapitalbasen.

Aktiekapital klassificeras som nivå 1.

Den del av balanserad vinst som ryms inom den positiva skillnaden mellan tillgångar och skulder medräknat FTA, med avdrag för beslutade utdelningar, klassificeras som nivå 1.

Den del av säkerhetsreserven<sup>1</sup> som ryms inom den positiva skillnaden mellan tillgångar och skulder medräknat FTA klassas som nivå 1 då den ingår i avstämningsreserven, vilken klassificeras som nivå 1 i kapitalbassammanhang. Om SKFAB skulle hamna i ett läge där kapitalbasen understiger solvenskapitalkravet kan säkerhetsreserven lösas upp i syfte att täcka underskottet. Maximal säkerhetsreserv följer reglering enligt FRL.

Primärkapital som klassificerats som nivå 1 skall uppgå till överstigande en tredjedel av solvenskapitalkravet. Primärkapital eller tilläggs kapital som klassificerats som nivå 3 får högst uppgå till en tredjedel av solvenskapitalkravet.

Kapitalbas som skall täcka minimikapitalkravet får bestå av primärkapital som har delats in i nivå 1 och 2. Det primärkapital som har klassificerats som nivå 1 skall uppgå till mer än hälften av minimikapitalkravet, vilket i övrigt får täckas av det primärkapitalkrav som klassificerats som nivå 2.

## G8. Solvenskapitalkrav och minimikapitalkrav

SKFAB har upprättat riktlinjer för solvenskapitalkrav och beräkning av SCR och MCR.

Styrdokumentet följer FRL kap. 8 som anger beräkningsgrunder för solvenskapitalkrav vilket utgör minsta storlek på det primärkapitalkrav som krävs för att SKFAB med 99,5 % (eller 199 år av 200) sannolikhet skall ha tillgångar som under den kommande tolv månadersperioden täcker värdet av bolagets åtaganden gentemot försäkringskunderna. SKFAB skall även följa reglerna i Kommissionens Delegerade Förordning (EU) 2015/35 (nivå 2 regler) och tillämpliga riktlinjer.

---

<sup>1</sup> Efter justering med hänsyn till uppskjuten skatt.

Bolagets Aktuarie beräknar solvenskapitalkravet utifrån de kvantifierbara risker som SKFAB är utsatta för och som skall täcka:

- försäkringsrisker
- marknadsrisker
- kreditrisker
- operativa risker

Detta i beaktande av riskreduceringstekniker och diversifieringseffekter. Inom SKFAB finns ingen motsättning mellan strävan att uppnå en effektiv allokering av kapital, ställt mot lagenliga krav på solvenskapital.

Solvens II-regelverket möjliggör att SKFAB kan göra vissa val för beräkningar av kapitalkravet i SCR-beräkningarna. Bolaget använder standardmodellen för beräkning av kapitalkravet. Solvenskapitalkravet inom SKFAB beräknas utefter den standard i formel och metod som anges i FRL kap. 9, nivå 2 regler och EIOPA guidelines. Solvenskvot SCR = Kapitalbas/SCR

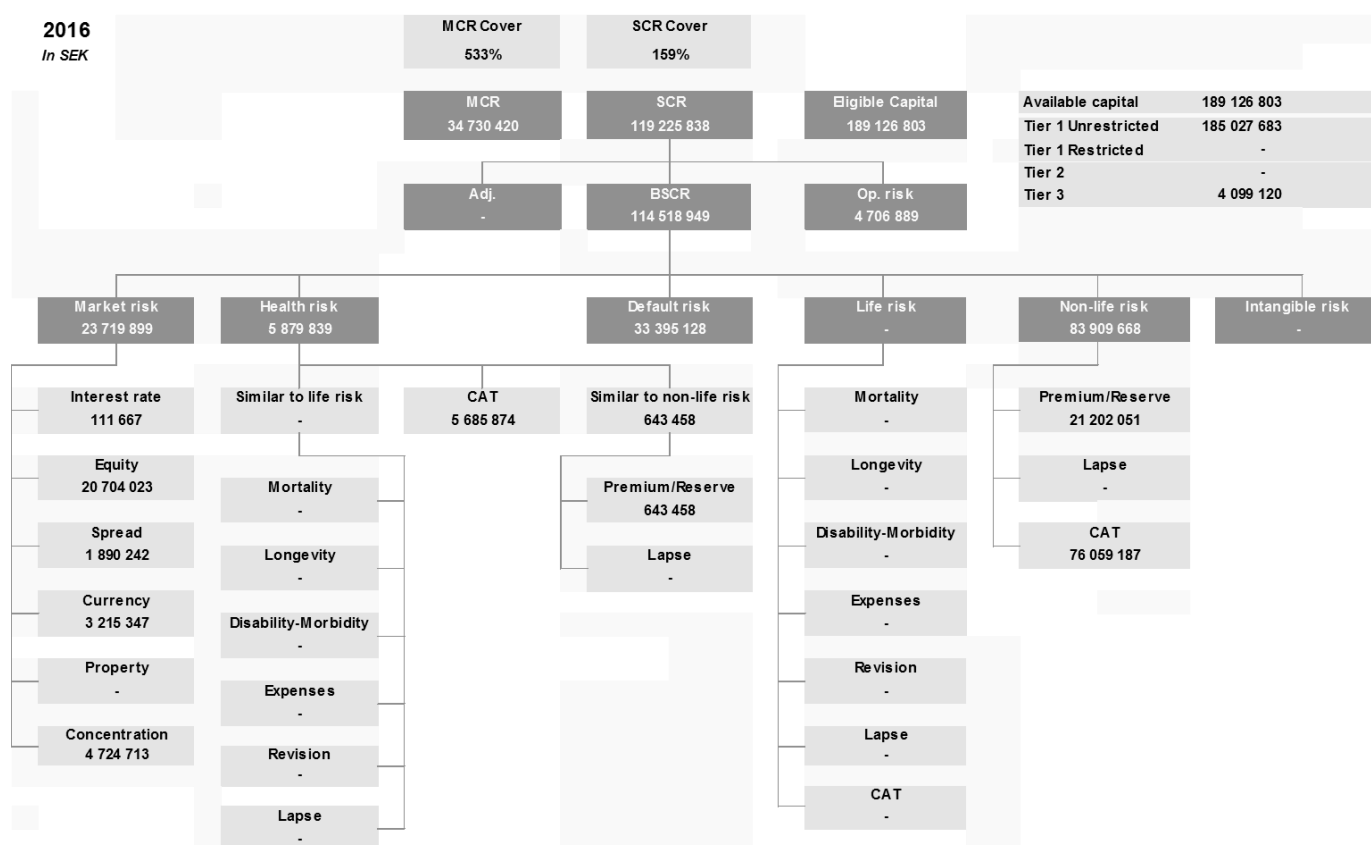
Minimikapitalkravet utgör minsta storlek på primärkapitalkravet som kräver att SKFAB med 85 % sannolikhet skall ha tillgångar under den kommande tolv månadersperioden som täcker värdet av bolagets åtaganden gentemot försäkringskunderna. MCR beräknas genom:

- försäkringstekniska avsättningar
- premieinkomster
- positiv risksumma
- uppskjutna skatter
- administrationskostnader
- återförsäkring

MCR får inte understiga 25 % eller överstiga 45 % av solvenskapitalkravet, inklusive kapitaltillägg med underställda garantibelopp enligt FRL.

Om SKFAB inte lever upp till MCR eller riskerar att inte leva upp till kravet under kommande tre månader skall Finansinspektionen omedelbart underrättas. Bolaget skall inom en månad från sitt konstaterande att MCR inte uppfylls, lägga fram en kortfristig finansiell saneringsplan som skall godkännas av Finansinspektionen. Inom tre månader skall nödvändiga åtgärder vidtas som innebär att MCR åter efterlevs. Solvenskvot MCR = Kapitalbas/MCR

## SKFAB - preliminärt kapitalkrav 2016



### G9. Användning av undergruppen för durationsbaserad aktiekursrisk vid beräkning av solvenskapitalkravet

Ingen durationsbaserad aktiekurs bedöms finnas hos bolaget.

### G10. Skillnader mellan standardformeln och använda interna modeller

Inga interna modeller har använts. SKFAB använder standardmodellen för beräkning av kapitalkravet. Solvenskapitalkravet inom SKFAB beräknas utefter den standard i formel och metod som anges i FRL kap. 9, nivå 2 regler och EIOPA guidelines.

### G11. Överträdelse av minimikapitalkravet och solvenskapitalkravet

Bolaget har inte underskridit minimikapitalkravet (MCR) under 2016.

### G12. Övrig information

Avseende finansiering finns ingen övrig information att delge.

## **Bilagor kvantitativa QRT-rapporten (enligt Genomförandeordning 2015-2452 Rapport Solvens och Finansiell Ställning)**

- S.02.01.02 Balansräkningen, värderade enligt Solvens 2, beräknar fram Excess of Assets over Liabilities som ligger till grund för kapitalbasen
- S.05.01.02 Försäkringsresultatet i RR (lagstadgad redovisning) uppdelat på försäkringsklass i S2
- S.05.02.01 Försäkringsresultatet i RR (lagstadgad redovisning) uppdelat på land
- S.17.01.02 Bästa skattningen av försäkringstekniska avsättningar enligt S2-värdering, återspeglas i BR, tillsammans med Risk Marginal. Delas upp på Claims provisions (speglar kassaflöden som kommer att ske för riskperioder som redan har "skett") och Premium Provisions (speglar framtida kassaflöden som kommer att ske för att bolaget tecknat risk under aktuellt
- S.23.01.01 Uppdelning av kapitalbasen på olika nivåer av medräkningsbarhet för att täcka SCR och MCR, för bolaget är det Aktiekapital och övrigt som faller inom ramen för Avstämningsreserv (reconciliations reserve) enligt bedömning av kapitalet. I bolaget anses allt kapital vara av sådan karaktär att den kan täcka kapitalbasen. Inkluderar även en översikt på SCR och
- S.25.01.21 Översikt av de olika riksmodulerna i kapitalkravsberäkningen för SCR.
- S.28.01.01 Underlag för beräkning och resultat av MCR.

S.02.01.01.01 Balance sheet

Solvency II value
C0010

Assets		R0010	
	Goodwill	R0010	
	Deferred acquisition costs	R0020	
	Intangible assets	R0030	0
	Deferred tax assets	R0040	1 132 674
	Pension benefit surplus	R0050	0
	Property, plant & equipment held for own use	R0060	0
	Investments (other than assets held for index-linked and unit-linked contracts)	R0070	171 775 361
	Property (other than for own use)	R0080	0
	Holdings in related undertakings, including participations	R0090	0
	Equities	R0100	0
	Equities - listed	R0110	0
	Equities - unlisted	R0120	0
	Bonds	R0130	0
	Government Bonds	R0140	0
	Corporate Bonds	R0150	0
	Structured notes	R0160	0
	Collateralised securities	R0170	0
	Collective Investments Undertakings	R0180	171 775 361
	Derivatives	R0190	0
	Deposits other than cash equivalents	R0200	0
	Other investments	R0210	0
	Assets held for index-linked and unit-linked contracts	R0220	
	Loans and mortgages	R0230	0
	Loans on policies	R0240	0
	Loans and mortgages to individuals	R0250	0
	Other loans and mortgages	R0260	0
	Reinsurance recoverables from:	R0270	49 178 635
	Non-life and health similar to non-life	R0280	49 178 635
	Non-life excluding health	R0290	51 903 907
	Health similar to non-life	R0300	(2 725 272)
	Life and health similar to life, excluding health and index-linked and unit-linked	R0310	
	Health similar to life	R0320	
	Life excluding health and index-linked and unit-linked	R0330	
	Life index-linked and unit-linked	R0340	
	Deposits to cedants	R0350	0
	Insurance and intermediaries receivables	R0360	235 121
	Reinsurance receivables	R0370	33 609 171
	Receivables (trade, not insurance)	R0380	6 326 068
	Own shares (held directly)	R0390	0
	Amounts due in respect of own fund items or initial fund called up but not yet paid in	R0400	0
	Cash and cash equivalents	R0410	86 351 269
	Any other assets, not elsewhere shown	R0420	4 615 200
	Total assets	R0500	353 223 499
Liabilities	Technical provisions – non-life	R0510	123 673 022
	Technical provisions – non-life (excluding health)	R0520	132 024 835
	Technical provisions calculated as a whole	R0530	
	Best Estimate	R0540	125 285 654
	Risk margin	R0550	6 739 181
	Technical provisions - health (similar to non-life)	R0560	(8 351 813)
	Technical provisions calculated as a whole	R0570	
	Best Estimate	R0580	(8 506 912)
	Risk margin	R0590	155 099
	Technical provisions - life (excluding index-linked and unit-linked)	R0600	
	Technical provisions - health (similar to life)	R0610	
	Technical provisions calculated as a whole	R0620	
	Best Estimate	R0630	
	Risk margin	R0640	
	Technical provisions – life (excluding health and index-linked and unit-linked)	R0650	
	Technical provisions calculated as a whole	R0660	
	Best Estimate	R0670	
	Risk margin	R0680	
	Technical provisions – index-linked and unit-linked	R0690	
	Technical provisions calculated as a whole	R0700	
	Best Estimate	R0710	
	Risk margin	R0720	
	Other technical provisions	R0730	
	Contingent liabilities	R0740	0
	Provisions other than technical provisions	R0750	0
	Pension benefit obligations	R0760	0
	Deposits from reinsurers	R0770	0
	Deferred tax liabilities	R0780	0
	Derivatives	R0790	0
	Debts owed to credit institutions	R0800	0
	Financial liabilities other than debts owed to credit institutions	R0810	0
	Insurance & intermediaries payables	R0820	0

	Reinsurance payables	R0830	0
	Payables (trade, not insurance)	R0840	19 056 146
	Subordinated liabilities	R0850	0
	Subordinated liabilities not in Basic Own Funds	R0860	0
	Subordinated liabilities in Basic Own Funds	R0870	0
	Any other liabilities, not elsewhere shown	R0880	713 614
	Total liabilities	R0900	143 442 782
	Excess of assets over liabilities	R1000	209 780 717





		Total recoverable from reinsurance/SPV and Finite Re before the adjustment for expected losses due to counterparty default	R0200	0	0	0	1 389 165	0	0	51 075 449	29 795 526	0	0	0	0
		Recoverables from reinsurance (except SPV and Finite Reinsurance) before adjustment for expected losses	R0210	0	0	0	1 389 165	0	0	51 075 449	29 795 526				
		Recoverables from SPV before adjustment for expected losses	R0220												
		Recoverables from Finite Reinsurance before adjustment for expected losses	R0230												
		Total recoverable from reinsurance/SPV and Finite Re after the adjustment for expected losses due to counterparty default	R0240	0	0	0	1 389 074	0	0	51 057 411	29 788 426	0	0	0	0
		Net Best Estimate of Claims Provisions	R0250	176 833	0	0	92	0	0	21 511 886	38 172 310	0	0	0	0
		Total Best estimate - gross	R0260	(8 506 912)	0	0	1 389 165	0	0	48 418 583	75 477 906	0	0	0	0
		Total Best estimate - net	R0270	(5 781 640)	0	0	92	0	0	28 042 915	45 338 740	0	0	0	0
		Risk margin	R0280	155 099	0	0	12 421	0	0	4 136 163	2 590 598	0	0	0	0
Amount of the transitional on Technical Provisions	TP as a whole		R0290												
	Best estimate		R0300												
	Risk margin		R0310												
Technical provisions - total	Technical provisions - total		R0320	(8 351 813)	0	0	1 401 586	0	0	52 554 745	78 068 504	0	0	0	0
	Recoverable from reinsurance contract/SPV and Finite Re after the adjustment for expected losses due to counterparty default - total		R0330	(2 725 272)	0	0	1 389 074	0	0	20 375 668	30 139 166	0	0	0	0
	Technical provisions minus recoverables from reinsurance/SPV and Finite Re- total		R0340	(5 626 541)	0	0	12 513	0	0	32 179 078	47 929 338	0	0	0	0

S.17.01.01.01 Non-Life Technical Provisions

accepted non-proportional reinsurance				Total Non-Life obligation
Non-proportional health reinsurance	Non-proportional casualty reinsurance	Non-proportional marine, aviation and transport reinsurance	Non-proportional property reinsurance	
C0140	C0150	C0160	C0170	C0180

Technical provisions calculated as a whole			R0010						
Direct business			R0020						
Accepted proportional reinsurance business			R0030						
Accepted non-proportional reinsurance			R0040						
Total Recoverables from reinsurance/SPV and Finite Re after the adjustment for expected losses due to counterparty default associated to TP calculated as a whole			R0050						
Technical provisions calculated as a sum of BE and RM	Best estimate	Premium provisions	Gross - Total	R0060	0	0	0	0	(25 317 289)
			Gross - direct business	R0070					(25 317 289)
			Gross - accepted proportional reinsurance business	R0080					0
			Gross - accepted non-proportional reinsurance business	R0090	0	0	0	0	0
			Total recoverable from reinsurance/SPV and Finite Re before the adjustment for expected losses due to counterparty default	R0100	0	0	0	0	(33 081 566)
			Recoverables from reinsurance (except SPV and Finite Reinsurance) before adjustment for expected losses	R0110					(33 081 566)
			Recoverables from SPV before adjustment for expected losses	R0120					0
			Recoverables from Finite Reinsurance before adjustment for expected losses	R0130					0
			Total recoverable from reinsurance/SPV and Finite Re after the adjustment for expected losses due to counterparty default	R0140	0	0	0	0	(33 056 276)
	Net Best Estimate of Premium Provisions	R0150	0	0	0	0	7 738 987		
	Claims provisions		Gross - Total	R0160	0	0	0	0	142 096 031
			Gross - direct business	R0170					142 096 031
			Gross - accepted proportional reinsurance business	R0180					0
			Gross - accepted non-proportional reinsurance business	R0190	0	0	0	0	0

		Total recoverable from reinsurance/SPV and Finite Re before the adjustment for expected losses due to counterparty default	R0200	0	0	0	0	82 260 140
		Recoverables from reinsurance (except SPV and Finite Reinsurance) before adjustment for expected losses	R0210					82 260 140
		Recoverables from SPV before adjustment for expected losses	R0220					0
		Recoverables from Finite Reinsurance before adjustment for expected losses	R0230					0
		Total recoverable from reinsurance/SPV and Finite Re after the adjustment for expected losses due to counterparty default	R0240	0	0	0	0	82 234 911
		Net Best Estimate of Claims Provisions	R0250	0	0	0	0	59 861 120
		Total Best estimate - gross	R0260	0	0	0	0	116 778 742
		Total Best estimate - net	R0270	0	0	0	0	67 600 107
		Risk margin	R0280	0	0	0	0	6 894 280
Amount of the transitional on Technical Provisions		TP as a whole	R0290					
		Best estimate	R0300					
		Risk margin	R0310					
Technical provisions - total		Technical provisions - total	R0320	0	0	0	0	123 673 022
		Recoverable from reinsurance contract/SPV and Finite Re after the adjustment for expected losses due to counterparty default - total	R0330	0	0	0	0	49 178 635
		Technical provisions minus recoverables from reinsurance/SPV and Finite Re- total	R0340	0	0	0	0	74 494 387

### S.23.01.01.01 Own funds

Z Axis:

Total	Tier 1 - unrestricted	Tier 1 - restricted	Tier 2	Tier 3
C0010	C0020	C0030	C0040	C0050

Basic own funds before deduction for participations in other financial sector as foreseen in article 68 of Delegated Regulation 2015/35	Ordinary share capital (gross of own shares)	R0010	28 000 000	28 000 000		0	
	Share premium account related to ordinary share capital	R0030	0	0		0	
	Initial funds, members' contributions or the equivalent basic own - fund item for mutual and mutual-type undertakings	R0040	0	0		0	
	Subordinated mutual member	R0050	0		0	0	0
	Surplus funds	R0070	0	0			
	Preference shares	R0090	0		0	0	0
	Share premium account related to preference shares	R0110	0		0	0	0
	Reconciliation reserve	R0130	180 648 042	180 648 042			
	Subordinated liabilities	R0140	0		0	0	0
	An amount equal to the value of net deferred tax assets	R0160	1 132 674				1 132 674
Other own fund items approved by the supervisory authority as basic own funds not specified above	R0180	0	0	0	0	0	

Own funds from the financial statements that should not be represented by the reconciliation reserve and do not meet the criteria to be classified as Solvency II own funds	Own funds from the financial statements that should not be represented by the reconciliation reserve and do not meet the criteria to be classified as Solvency II own funds	R0220					
Deductions	Deductions for participations in financial and credit institutions	R0230					
Total basic own funds after deductions		R0290	209 780 717	208 648 042	0	0	1 132 674
Ancillary own funds	Unpaid and uncalled ordinary share capital callable on demand	R0300	0			0	
	Unpaid and uncalled initial funds, members' contributions or the equivalent basic own fund item for mutual and mutual - type undertakings, callable on demand	R0310	0			0	
	Unpaid and uncalled preference shares callable on demand	R0320	0			0	0
	A legally binding commitment to subscribe and pay for subordinated liabilities on demand	R0330	0			0	0
	Letters of credit and guarantees under Article 96(2) of the Directive 2009/138/EC	R0340	0			0	
	Letters of credit and guarantees other than under Article 96(2) of the Directive 2009/138/EC	R0350	0			0	0
	Supplementary members calls under first subparagraph of Article 96(3) of the Directive 2009/138/EC	R0360	0			0	

	Supplementary members calls - other than under first subparagraph of Article 96(3) of the Directive 2009/138/EC	R0370	0			0	0
	Other ancillary own funds	R0390	0			0	0
	Total ancillary own funds	R0400	0			0	0
Available and	Total available own funds to meet	R0500	209 780 717	208 648 042	0	0	1 132 674
	Total available own funds to meet	R0510	208 648 042	208 648 042	0	0	
	Total eligible own funds to meet	R0540	209 780 717	208 648 042	0	0	1 132 674
	Total eligible own funds to meet	R0550	208 648 042	208 648 042	0	0	
	SCR	R0580	80 732 295				
	MCR	R0600	36 500 500				
	Ratio of Eligible own funds to SCR	R0620	259,85%				
	Ratio of Eligible own funds to MCR	R0640	571,63%				

### S.23.01.01.02 Reconciliation reserve

Z Axis:

C0060

Reconciliation	Excess of assets over liabilities	R0700	209 780 717
	Own shares (held directly and indirectly)	R0710	0
	Foreseeable dividends, distributions and charges	R0720	0
	Other basic own fund items	R0730	29 132 674
	Adjustment for restricted own fund items in respect of matching adjustment portfolios and ring fenced funds	R0740	0
Reconciliation reserve		R0760	180 648 042
Expected profits	Expected profits included in future premiums (EPIFP) - Life business	R0770	
	Expected profits included in future premiums (EPIFP) - Non-life business	R0780	
Total Expected profits included in future premiums (EPIFP)		R0790	0

### S.25.01.01.01 Basic Solvency Capital Requirement

Z Axis:, No

Net solvency capital requirement	Gross solvency capital requirement	Allocation from adjustments due to RFF and Matching adjustments portfolios
C0030	C0040	C0050

Market risk	R0010	28 117 591	28 117 591	
Counterparty default risk	R0020	36 295 301	36 295 301	
Life underwriting risk	R0030	0	0	
Health underwriting risk	R0040	2 486 492	2 486 492	
Non-life underwriting risk	R0050	35 689 518	35 689 518	
Diversification	R0060	(26 593 278)	(26 593 278)	
Intangible asset risk	R0070			
Basic Solvency Capital Requirement	R0100	75 995 624	75 995 624	

## S.25.01.01.02 Calculation of Solvency Capital Requirement

Z Axis:, No

Value
C0100

Adjustment due to RFF/MAP nSCR aggregation	R0120	
Operational risk	R0130	4 736 671
Loss-absorbing capacity of technical provisions	R0140	
Loss-absorbing capacity of deferred taxes	R0150	0
Capital requirement for business operated in accordance with Art. 4 of Directive 2003/41/EC	R0160	
Solvency Capital Requirement excluding capital add-on	R0200	80 732 295
Capital add-on already set	R0210	
Solvency capital requirement	R0220	80 732 295
Other information on SCR	Capital requirement for duration-based equity risk sub-module	R0400
	Total amount of Notional Solvency Capital Requirements for remaining part	R0410
	Total amount of Notional Solvency Capital Requirements for ring fenced funds	R0420
	Total amount of Notional Solvency Capital Requirements for matching adjustment portfolios	R0430
	Diversification effects due to RFF nSCR aggregation for article 304	R0440
	Method used to calculate the adjustment due to RFF/MAP nSCR aggregation	R0450
	Net future discretionary benefits	R0460

**S.28.01.01.01 Linear formula component for  
non-life insurance and reinsurance  
obligations**

MCR components
C0010

Solvency II	MCRNL Result	R0010	15 077 975
-------------	--------------	-------	------------

## S.28.01.01.02 Background information

Z Axis:

Background information	
Net (of reinsurance/SPV) best estimate and TP calculated as a whole	Net (of reinsurance) written premiums in the last 12 months
C0020	C0030

Medical expense insurance and proportional reinsurance	R0020	0	2 552 764
Income protection insurance and proportional reinsurance	R0030	0	0
Workers' compensation insurance and proportional reinsurance	R0040	0	0
Motor vehicle liability insurance and proportional reinsurance	R0050	92	0
Other motor insurance and proportional reinsurance	R0060	0	0
Marine, aviation and transport insurance and proportional reinsurance	R0070	0	0
Fire and other damage to property insurance and proportional reinsurance	R0080	28 042 915	69 680 586
General liability insurance and proportional reinsurance	R0090	45 338 740	18 519 227
Credit and suretyship insurance and proportional reinsurance	R0100	0	0
Legal expenses insurance and proportional reinsurance	R0110	0	0
Assistance and proportional reinsurance	R0120	0	0
Miscellaneous financial loss insurance and proportional reinsurance	R0130	0	0
Non-proportional health reinsurance	R0140	0	0
Non-proportional casualty reinsurance	R0150	0	0
Non-proportional marine, aviation and transport reinsurance	R0160	0	0
Non-proportional property reinsurance	R0170	0	0

### S.28.01.01.05 Overall MCR calculation

Z Axis:

C0070

Linear MCR	R0300	15 077 975
SCR	R0310	80 732 295
MCR cap	R0320	36 329 533
MCR floor	R0330	20 183 074
Combined MCR	R0340	20 183 074
Absolute floor of the MCR	R0350	36 500 500
Minimum Capital Requirement	R0400	36 500 500